



# SIMULAREA EVALUĂRII NAȚIONALE LA CLASA A VIII-A – 2016

## SINTEZA

## ANALIZA REZULTATELOR ELEVILOR

---





**Autori:**

**Magda Balica, Ciprian Fartușnic** (coordonarea studiului, Introducere, Rezumat, Concluzii, Recomandări, tehnoredactare)

**Irina Boeru, Cornelia Novak** (prelucrare statistică, metodologie, factori de influență asupra rezultatelor școlare)

**Vlad Achimescu** (prelucrare statistică, metodologie, factori de influență asupra rezultatelor școlare, realizarea hărților)

**Irina Horga, Otilia Apostu** (analiza factorilor ce țin de școală)

**Speranța Țibu, Delia Goia, Petre Botnariuc, Paul Blendea, Andra Făniță, Cristian Pomohaci** (analiza factorilor ce țin de elev)

**Ana Maria Dalu, Ancuța Plăeșu** (analiza prezenței la simulare)

**Aniela Mancaș, Angela Mihăilescu, Carmen Bostan, Luminița Cătana** (analiza probelor de examen)

**Cornelia Novak** (prelucrare statistică, comparații între rezultatele la simulare cu rezultatele la evaluarea națională din anii anteriori)



## INTRODUCERE

Simularea pentru evaluarea națională a elevilor de clasa a VIII-a reprezintă o adevărată "avanpremieră" a primului moment de evaluare semnificativ din viața unui elev, un examen important pentru parcursul școlar și profesional ulterior.

În egală măsură, este o oportunitate de a familiariza elevii cu condițiile unui astfel de examen, cu regulile de organizare/desfășurare, cu tipul de subiecte/probe ce vor face obiectul Evaluării Naționale.

Rezultatele obținute la simulare sunt însă departe de așteptări și de performanțele înregistrate la probele de evaluare curentă sau sumativă de pe parcursul gimnaziului.

Raportul de față urmărește să analizeze în detaliu aceste rezultate și să formuleze o serie de recomandări care să conducă la o creștere a relevanței acestor probe pentru elevi. Astfel raportul oferă o oportunitate de a realiza unele reglaje pentru o mai bună orientare a eforturilor de învățare, atât pentru Evaluarea din acest an, cât mai ales pentru anii următori.

## METODOLOGIE

Raportul realizat de Institutul de Științe ale Educației în perioada martie-aprilie 2016 se bazează pe datele referitoare la Simularea EN VIII 2016, centralizate în Sistemul Informatic Integrat al Învățământului din România (SIIR), adică date despre întreaga populație școlară de clasa a VIII-a din învățământul general sau înscrisă în programul de tipul *A doua șansă*, care va susține evaluarea națională la sfârșitul anului școlar 2015/2016. Așadar, au fost prelucrate informații despre 187.088 de elevi, dintr-un total de 6.328 de unități școlare situate în 4.574 de localități din România.

Pe lângă notele obținute la cele trei probe ale Simulării EN VIII 2016, au fost luate în calcul și alte informații despre elevi (vârsta, sexul și limba maternă în care studiază elevul), despre școlile în care aceștia sunt înscrși (numărul de elevi din școală, tipul școlii – cu personalitate juridică sau structură arondată unei școli cu personalitate juridică, forma de proprietate a școlii) și despre localitățile în care sunt școlile (regiunea de dezvoltare și județul din care fac parte, mărimea lor exprimată în număr de elevi, prezența acestora în mediul urban sau rural, tipul localității – oraș sau municipiu, reședință de județ etc.).

Raportul debutează cu o analiză a prezenței elevilor la simularea EN2016, urmată de analiza notelor obținute la cele trei probe (limba română, matematică și limba maternă - acolo unde este cazul). Sunt analizate apoi rezultatele obținute de elevi în funcție de o serie de caracteristici personale, ale localității în care învață și apoi ale școlii. În final, în raport este realizată o analiză de regresie multi-nivel. Pentru această analiză a fost luată în calcul o variabilă explicativă adițională, și anume stocul de educație la nivel de localitate, calculat ca medie a nivelului de educație (exprimat pe o scală 10 trepte) al locuitorilor din fiecare unitate administrativ teritorială unde funcționează o școală cu elevi de clasa a VIII-a.

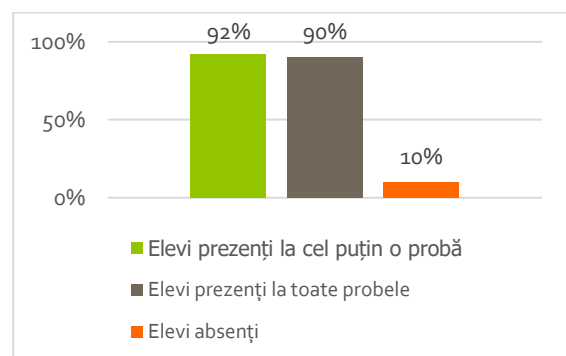
Hărțile care însoțesc textul explicativ au fost realizate cu ajutorul aplicației QGIS.

## PRINCIPALELE REZULTATE

### PREZENȚA LA SIMULAREA EN VIII 2016

Un număr relativ important de elevi de clasa a VIII-a (aproximativ 10%) nu a participat la simularea EN VIII 2016. Participarea pe județe a înregistrat o variație maximă de 17 puncte procentuale, județele cu prezența cea mai ridicată fiind Neamț, Botoșani și Gorj, iar cele cu prezența cea mai scăzută, Brăila, Covasna, Buzău și Satu-Mare.

Figura 1. Prezența elevilor la simularea EN VIII 2016



Fenomenul absenteismului la simularea EN VIII 2016 a afectat, în măsură relativ egală, atât școlile din mediul rural, cât și pe cele din urban (9% rural, respectiv 10% urban). Mărimea școlii se corelează consistent cu ponderea participării elevilor la simulare, școlile cu peste 400 de elevi înregistrând o prezență cu 7% mai mare în comparație cu școlile cu efective de sub 400 elevi.



## REZULTATELE OBȚINUTE DE ELEVII LA SIMULAREA EN VIII 2016, PE SEXE ȘI VÂRSTE

Majoritatea elevilor care au participat la Simularea EN VIII 2016 au obținut note peste 5 la proba de Limba română (61%), în timp ce la proba de Matematică majoritatea au obținut note sub 5 (67%). Media notelor obținute la proba de Limba maternă (6,52) este cu un punct mai mare față de media notelor la proba de Limba română (5,57), respectiv cu 2,5 puncte mai mare față de media notelor la proba de Matematică (3,99). Elevii care au obținut performanțe superioare la Limba română sunt, în cele mai multe situații, și cei care au performanțe superioare la Matematică.

Figura 2. Distribuția elevilor participanți la simularea EN VIII 2016, pe categorii de note obținute la limba română

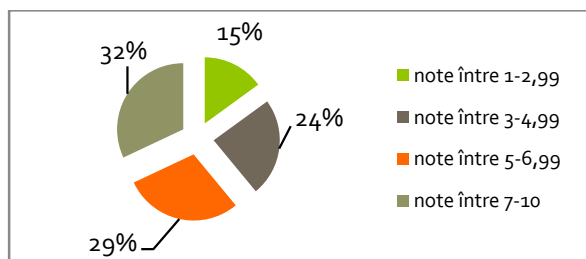
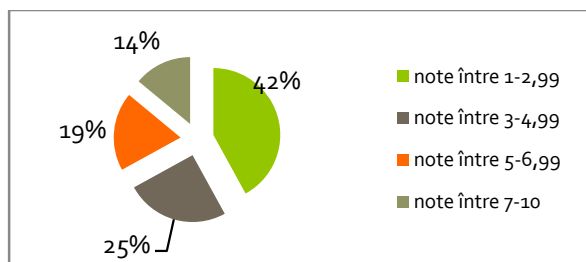
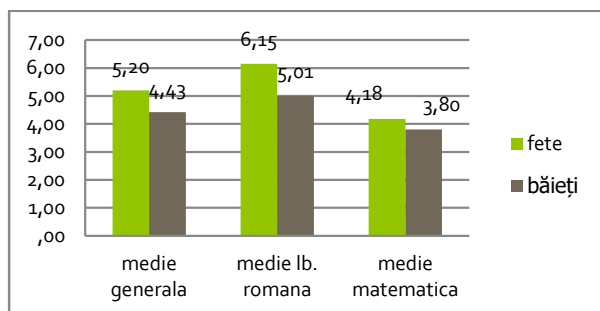


Figura 2. Distribuția elevilor participanți la simularea EN VIII 2016, pe categorii de note obținute la matematică



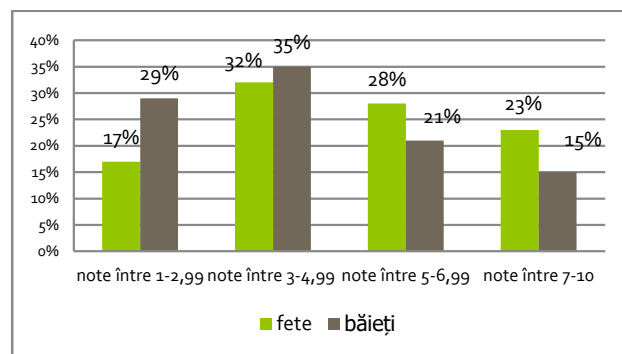
În general, fetele au obținut rezultate mai bune decât băieții, diferențele fiind mai mari la proba de Limba română decât la cea de Matematică.

Figura 3. Media notelor obținute de elevii la simularea EN VIII 2016, pe categorii de probe și sexe



La proba de Matematică au reușit să obțină note peste 5 un procent de 37% dintre fete și de 29% dintre băieți. La Limba română majoritatea fetelor și băieților au obținut note peste 5, fetele într-o măsură mai mare decât băieții (71% dintre fete și 51% dintre băieți).

Figura 4. Distribuția elevilor participanți la SEN VIII 2016, pe categorii de medii generale obținute și sexe

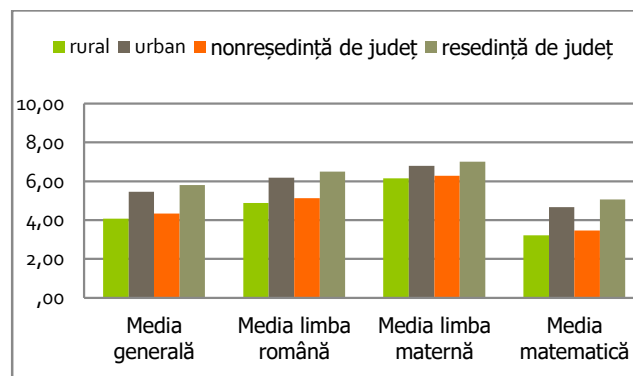


Elevii care au depășit vârsta generației (aveau peste 15 ani la data participării la simulare) au obținut rezultate mai slabe decât cei cu vârste corespunzătoare finalului de clasa a VIII-a.

## REZULTATELE OBȚINUTE DE ELEVII LA SIMULAREA EN VIII 2016, PE MEDII DE REZIDENȚĂ

Mediile elevilor la simularea EN VIII 2016 evidențiază situația de defavorizare a mediului rural: media 5,46 în urban și media 4,08 în rural. În municipii, rezultatele la simularea EN VIII 2016 au fost mai bune și mai omogene pe tipuri de probe, decât în alte tipuri de localități: media 5,80 în municipii, respectiv 4,33 în alte categorii de orașe.

Figura 5. Rezultatele la simularea EN VIII 2016, pe medii de rezidență



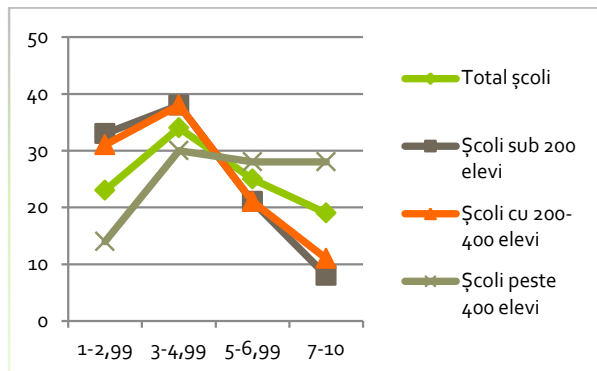
Rezultatele pe regiuni de dezvoltare au fost apropiate de media națională, doar București-Ilfov înregistrând o medie generală cu 0,71 puncte mai mare decât cea la nivel național.



## REZULTATELE OBȚINUTE DE ELEVII LA SIMULAREA EN VIII 2016, ÎN FUNCȚIE DE CARACTERISTICILE ȘCOLII

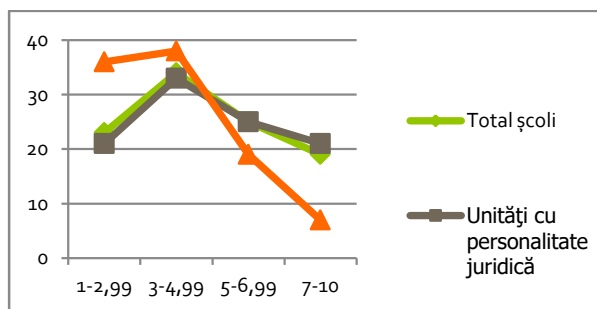
Cu cât o unitate de învățământ are efective de elevi mai mici, cu atât rezultatele la simulare sunt mai slabe. Elevii din școlile cu efective mai ample (de peste 400 elevi) au obținut medii mai mari, în comparație cu școlile cu efective mai reduse (media 5,46, respectiv media 4,10).

Figura 6. Rezultatele la simularea EN VIII 2016 pe intervale de notare, în funcție de mărimea școlii



Rezultatele elevilor care învață în unități cu statut de structură școlară arondată sunt în medie mai slabe comparativ cu cele ale elevilor din unitățile cu personalitate juridică (media 3,88, respectiv media 4,94).

Figura 7. Rezultatele la simularea EN VIII 2016 pe intervale de notare, în funcție de statutul școlii



Media generală a elevilor care învață în școlile private a fost substanțial mai mare, comparativ cu cea a elevilor care învață în școlile publice.

## COMPARAREA REZULTATELOR CU ANII ANTERIORI

Comparativ cu anii anteriori, procentajul de 46% care au obținut medii peste 5 la simularea EN2016 a fost cel mai scăzut, având în vedere că simularea din 2014 a înregistrat o pondere a mediilor peste 5 de 48,8% din rândul participanților, iar simularea din 2015 jumătate dintre participanți ai obținut note peste 5 (50,68%).

Tabel 1. Procentajul elevilor cu medii peste 5 la simulare în perioada 2014-2016

	2014	2015	2016
% Note peste 5 la simulare	48,8%	50,68%	46%
Limba romana	66,9%		60,3%
Matematica	30,4%		32,9%

Și prima simulare națională, cea din 2014 a înregistrat diferențe mari de performare între discipline. În 2014 proba de Limba română a fost performată cu medii de peste 5 de către două treimi dintre participanți (66,9%), comparativ cu 60,3% din 2016, iar la proba de Matematică doar 30,4% dintre participanți au obținut note peste 5, comparativ cu 33% dintre participanții din acest an.

## SUBIECTELE LA SIMULARE

Analiza subiectelor de la simularea EN2016 arată că o serie dintre cerințele de la limba și literatura română, cât și acelea de la matematică vizează elemente de conținut, verificând astfel gradul de asimilare a unor informații. Prin urmare, subiectele reflectă doar parțial competențele specifice din curriculumul național. Este de la sine înțeles că, în cadrul unei probe scrise, competențele de comunicare orală din programa de limba și literatura română nu vor fi evaluate.

Totuși este foarte important pentru efectul de wash back, pe care evaluarea îl are asupra curriculumului predat și învățat, ca subiectele să nu aibă ca obiect gradul de asimilare al unor conținuturi ci nivelul de performanță în cadrul structurării competențelor specifice vizate de programă. Fără acest accent pus pe competențe prin intermediul subiectelor de evaluare, practicile de lectură și de redactare nu vor ieși din formalism. Se remarcă ponderea mică a gramaticii tradiționale în economia probei de limba și literatura română. Este de dorit totuși, pentru renovarea practicilor din domeniul limbii, ca solicitările de gramatică să reflecte abordarea comunicativ funcțională promovată de curriculum.

O altă constatare este aceea că punctajele din barem nu sunt întotdeauna lipsite de subiectivism, permițând evaluatorului să interpreteze rezultatul în funcție de propriile practici sau de practicile acceptate, adesea la distanță de curriculumul oficial.

O limită importantă în analiza subiectelor este dată de faptul că raportarea rezultatelor se face global la nivelul fiecărui elev, fără a avea în cadrul



bazei de date o opțiune de a stabili punctajele pentru fiecare subiect și item și a avea astfel posibilitatea de a detecta erorile tipice la elevilor. În absența acestora este dificil de realizat un program de remediere eficient, care să vizeze zonele de competențe vizate de programă care necesită activități de pregătire până la examenul final.

## FACTORI CARE INFLUENȚEAZĂ REZULTATELE ELEVILOR

Analiza de regresie a confirmat că există diferențe importante între rezultatele elevilor, în funcție de sexe, vârste, tipul și structura școlii, precum și de regiunea și localitatea în care se află școala. În plus, analiza rezultatelor elevilor în raport cu stocul de educație<sup>1</sup> al localității demonstrează faptul că nivelul de educație al comunității în care se află școala influențează în mod esențial rezultatele elevilor, indiferent de tipul localității. Principalele concluzii ale analizei privind influența stocului de educație asupra rezultatelor elevilor la simulare sunt următoarele:

- Efectul stocului de educație diferă în funcție de tipul localității: pentru comune și orașe, efectul este puternic; pentru reședințele de județ aproape că nu există.
- Există un efect de convergență: dacă stocul de educație este mare, diferențele dintre urban și rural dispar, doar că sunt puține localități rurale cu un nivel al capitalului uman comparabil cu cele din urbanul mare. Faptul că rezultatele în mediul rural sunt semnificativ mai slabe decât în mediul rural nu este surprinzător, dar se poate nuanța. Nu toate localitățile rurale sunt la fel de slab performante, iar orașele nu au rezultate mai bune în toate cazurile.
- În mediul rural, nu mărimea școlilor pare a influența rezultatele elevilor, ci forma juridică a acestora, dar și stocul de educație al localității. În satele mai dezvoltate, cu populația adultă trecută prin mai mulți ani de educație, copiii vor avea rezultate sensibil mai bune decât în satele cu o educație scăzută, indiferent de mărimea școlii. În schimb, în orașele reședință de județ nu contează deloc stocul de educație, deși acesta este variabil de

la o localitate la alta. Reședințele sunt în medie mai asemănătoare între ele decât comunele, dar există o stratificare intraurbană foarte puternică, cu diferențe majore între școli; aici, mărimea școlii este un predictor bun pentru succes: în orașe, cu cât o școală este mai mare, cu atât media la evaluare va fi mai ridicată.

## CONCLUZII

Analiza rezultatelor elevilor la simularea EN2016 a condus la următoarele concluzii:

1. **Absenteismul la simulare este semnificativ și diferă de la un județ la altul.** Numărul relativ important al elevilor de clasa a VIII-a (aproximativ 10%) care nu a participat la simularea Evaluării Naționale 2016 (EN VIII 2016) demonstrează că sunt necesare măsuri specifice de informare și dialog între profesori, părinți și elevi cu privire la importanța și rolul acestei simulări. Faptul că există diferențe între județe cu privire la participare, indică un nivel diferit al calității organizării simulării și al nivelului de informare la nivel județean. Județele cu prezența cea mai ridicată sunt Neamț, Botoșani și Gorj, iar cele cu prezența cea mai scăzută, Brăila, Covasna, Buzău și Satu-Mare.
1. **Există diferențe de rezultate între probele de examen pe discipline de studiu.** Faptul că există diferențe semnificative de performare între probele de examen indică nu doar diferențe privind calitatea actului educativ sau motivații diferite ale elevilor, ci și nevoia de regândire a abordării curriculare (programe, metode, nivel de încărcare, abordare pedagogică) la aceste discipline, care să sprijine mai autentic elevii în învățare. Media notelor obținute la Limba română (5,57) este cu 2,5 puncte mai mare față de media notelor la Matematică (3,99). Elevii care au performanțe superioare la Limba română au în general performanțe superioare și la Matematică (coeficient de corelație  $r=0.768$ ), dar există și neconcordanțe. Elevii care au limba maternă maghiară au obținut rezultate semnificativ mai slabe la testul limba română decât cei cu româna ca limbă maternă.
2. **Există importante diferențe pe sexe în performanțele elevilor.** Această situație pare să susțină opinii deja încetățenite la nivelul sistemului de învățământ potrivit cărora fetele obțin, în general, rezultate mai bune. În general, fetele obțin rezultate mai bune decât băieții indiferent de regiune, localitate sau

<sup>1</sup> stocul de educație la nivel de localitate reprezintă media nivelului de educație al locuitorilor din fiecare unitate administrativ teritorială unde funcționează o școală cu elevi de clasa a VIII-a, exprimat pe o scală cu 10 trepte (1 - Fără școală, 2 - Studii primare, 3 - Studii gimnaziale, 4 - Școală profesională, 5 - Liceu profil tehnic sau vocațional, 6 - Liceu profil teoretic, 7 - Școală postliceală, 8 - Studii superioare de scurtă durată, 9 - Studii superioare de lungă durată, 10 - Master sau Doctorat).



- tipul școlii, diferențele fiind mai mari la Limba română decât la Matematică.
3. **Vârsta elevilor la momentul evaluării pare a fi un indicator important al performanței.** Această concluzie atrage atenția asupra nevoii de sprijin suplimentar în învățare pentru elevii care ajung în clasa a VIII-a la o vârstă de peste 15 ani din diferite motive: repetenție, întreruperi ale școlarizării (boală, plecare în străinătate sau alte situații), înscrierea întârziată la debutul școlarității. Elevii care au depășit vârsta generației (aveau peste 15 ani la data susținerii examenului) au obținut rezultate mai slabe la Simulare EN VIII 2016. Mediile copiilor trecuți de 15 și mai ales de 16 ani aflați în clasa a opta sunt semnificativ mai mici decât a celor de 13-14 ani, mulți dintre ei sunt în pragul abandonului școlar, iar recuperarea lor trebuie să fie o prioritate.
  4. **Mediu rural continuă să rămână în situație defavorizată.** Cu toate acestea, nu toate localitățile rurale sunt la fel de slab performante, iar orașele nu au rezultate mai bune în toate școlile. De exemplu, mărimea școlilor în mediul rural nu contează (contează însă dacă școala are personalitate juridică), în schimb stocul de educație deja existent în comunitățile rurale face diferența dintre școlile de succes și cele cu eșecuri.
  5. **În mediul urban, școlile mai mari tind să performeze mai bine decât cele cu un număr redus de elevi.** În special școlile cu peste 1000 de elevi au avut performanțe ridicate. În orașe și mai ales reședințe de județ există diferențe majore între școli, iar mărimea școlii este un predictor bun pentru succes: într-un oraș dat, cu cât o școală este mai mare, cu atât media va fi mai ridicată. Există o stratificare puternică în interiorul orașelor, între școlile mai mari, în general cu rezultate mai bune și școlile mai mici. Școlile mai mari au resurse materiale și umane cu care pot crește nivelul mediu al elevilor, ceea ce se întâmplă mai rar în situația școlilor mici. În mediul rural contează mai puțin mărimea școlii.
  6. **Școlile de tip structură performează mai slab decât cele cu personalitate juridică** iar rezultatele sunt mai bune în școlile private decât în cele publice.
  7. **Stocul de educație deja existent în comunitate contează foarte mult în performanțele elevilor.** În satele mai dezvoltate, cu oamenii maturi trecuți prin mai mulți ani de educație, copiii vor avea rezultate sensibil mai bune decât în satele cu o educație scăzută, indiferent de mărimea școlii. Poate fi efectul motivării din partea unor părinți mai

educați, a pregătirii mai bune a profesorilor dar și a infrastructurii comunitare mai dezvoltate. În schimb, în orașele reședințe de județ contează mult mai puțin stocul de educație, deși acesta este variabil (minim la Călărași, Tulcea sau Vaslui, maxim la Cluj sau București). Reședințele sunt în medie mai asemănătoare între ele decât comunele, dar există o stratificare inter-orașenească foarte puternică.

8. **În general județele cu performanțe mai slabe sunt și județele mai puțin dezvoltate din punct de vedere economic.** Totuși, performanțe mai bune se regăsesc atât în județe dezvoltate cât și în județe cu un nivel mediu de dezvoltare. Atunci când e ținut sub control tipul localității, relația dintre dezvoltarea județului și medie își pierde din putere. Comparând școli de aceeași mărime din același tip de localitate (urban sau rural), cele din județele sau regiunile mai dezvoltate nu vor avea rezultate mai bune. Așadar, nu există un efect al regiunii sau județului care să se adauge efectului dezvoltării localității. Comunele din județele mai bogate nu se descurcă mai bine deoarece au în apropiere orașe mari.

## RECOMANDĂRI

1. Fiind o simulare de evaluare națională gândită **exclusiv** în interesul elevilor, este foarte important ca fiecare școală să inițieze din timp un proces de informare cu privire la specificul și avantajele participării la aceasta; o înțelegere adecvată a acestor avantaje poate conduce la o scădere a ratelor de absentism (în special în județele în care participarea a fost foarte scăzută) și la o creștere a rezultatelor.
2. În absența unui interes din partea beneficiarilor, chiar și în urma unei comunicări eficiente, **trebuie repusă în discuție utilitatea și oportunitatea organizării acestei simulări în formatul actual**, în condițiile în care la nivel de sistem sunt mobilizate resurse financiare și umane importante.
3. Publicarea unor **materiale informative și diseminarea** lor în școli, atât pentru elevi cât și pentru părinți, poate conduce la standardizarea și mai buna receptare a acestor mesaje (în acest scop pot fi utilizate canale variate de comunicare, de la prezentări sau materiale printate, la materiale distribuite în mediul online);



4. Subiectele de examen trebuie însoțite, ca și în cazul evaluărilor internaționale, de un **scurt chestionar al elevului**, în care să fie investigate opiniile acestuia despre așteptările, utilitatea sau eficiența acestor probe din perspectivă personală cât și despre sugestiile de îmbunătățire ale unui astfel de examen ; un instrument similar poate fi dezvoltat și aplicat **și în cazul părinților**. Pentru analizarea rezultatelor elevilor în relație cu gradul de dificultate a probelor (în absența unei evaluări standardizate), este necesar un demers de analiză a matricei pe baza cărora au fost construiți itemii de evaluare. Acest lucru poate conduce la o mai bună echilibrare a nivelului de dificultate a subiectelor între diferite discipline (limba română, matematică, limbi materne). Este foarte important să se înregistreze în mod individual rezultatele la fiecare item din probele de evaluare; în acest fel va fi posibil la nivel de sistem să fie identificate și analizate **greșelile tipice ale elevilor** și să fie organizate sesiuni de formare pentru cadre didactice privind strategii didactice ameliorative, pornind de la aceste constatări. O analiză relevantă în acest sens a fost realizată în ultima evaluare TIMSS și PIRLS, ceea ce a permis organizarea unor programe de formare mai puternic centrate pe nevoile de sprijin ale elevilor.
5. În completarea analizei la nivel de sistem, care permite identificarea unui profil al elevului cu o performanță peste medie, dar și a celui care înregistrează cele mai scăzute rezultate, este necesară **o analiză similară la nivel județean și local**.
6. Diferențele foarte mari între județe în ceea ce privește rezultatele trebuie analizate de ISJ-uri nu doar în raport cu mediile înregistrate la nivel național, cât și în evoluție, în raport cu performanțele din anii anteriori. Unitățile școlare unde rezultatele sunt în mod constant scăzute trebuie puse în relație cu rezultatele elevilor la evaluările curente și trebuie analizate **individual**, în fiecare context în parte, pentru a înțelege barierele cu care școlile se confruntă (și nevoile de sprijin).
7. În cazul **măsurilor de remediere/recuperare**, școlile trebuie să identifice resurse umane adecvate, inclusiv prin apel la sprijin extern (intervențiile ONG-urilor care pun la dispoziție voluntari care să lucreze suplimentar cu copiii în risc a crescut semnificativ în ultimii ani); la nivel județean aceste oferte de sprijin trebuie identificate și canalizate către școlile în care este cel mai mult nevoie de un astfel de sprijin.
8. **Asociațiile elevilor și de părinți** trebuie încurajate să se implice în toate etapele procesului (pregătire, implementare, evaluarea rezultatelor), fiind principalii beneficiari; propunerile de ameliorare formulate de aceștia trebuie analizate în egală măsură la nivelul școlii, la nivel județean și la nivel național, astfel încât **metodologia de examinare** să fie modificată în mod rațional.
9. Pentru a reduce diferențele dintre urban și rural ar trebui ca populația rurală să fie în medie mai educată, or diferențele în performanțele școlare vor duce la o divergență și mai mare între urban și rural în viitor. Stimularea cadrelor didactice cu pregătire înaltă să predea și în mediul rural (măcar part-time) sau metode de e-learning, predare la distanță ar putea avea efecte benefice.
10. O măsură pentru a reduce diferențele dintre școlile din mediul urban ar putea fi comasarea unor școli mici și neperformante, pentru că punerea în comun a resurselor ar putea aduce un plus tuturor, întregul fiind uneori mai mare decât suma părților. Comasarea școlilor nu ar funcționa însă în mediul rural, deoarece majoritatea comunelor au doar o școală, iar densitatea redusă în condițiile unei dispersii geografice ridicate în mediul rural probabil că ar încuraja abandonul școlar.

## CE PUTEM ÎNVĂȚA PENTRU VIITOR?

- Datele analizate în acest raport demonstrează **necesitatea unor reconsiderări și clarificări ale utilității și oportunității organizării simulării naționale**, care să implice demersuri specifice diferitelor categorii de actori (decidenți, manageri școlari, profesori, părinți, elevi), dar și o mai bună informare și comunicare.
- Diferențele semnificative de performare între probele de la simulare pe cele două discipline de studiu (limba română și matematică) ar putea indica nu doar diferențe privind calitatea actului educativ sau motivațiile elevilor, ci și **nevoia de regândire a abordării curriculare și a practicilor didactice** la aceste discipline (programe școlare, strategii de predare-învățare, pregătirea pedagogică), care să ofere un sprijin autentic în învățare.
- Pentru analizarea rezultatelor elevilor în relație cu gradul de dificultate a probelor (în absența unei evaluări standardizate) este





- necesar un demers de analiză a matricei pe baza căreia au fost construiți itemii de evaluare. Acest lucru poate conduce la o mai bună echilibrare a nivelului de dificultate a subiectelor între diferite discipline (limba română, matematică, limbi materne).
- **Este necesară o revizuire a abordării în elaborarea subiectelor de examen,** astfel încât structurarea probelor de evaluare să fie **mai pregnant centrate pe competențele specifice ale programei,** fiind evitate cerințele care se referă la elemente de conținut. O recomandare ar putea fi reconstruirea baremelor ca grile de atribuire de scoruri de tipul celor folosite la PIRLS; TIMSS; PISA, pentru ca în urma analizei rezultatelor elevilor să fie posibilă izolarea tipurilor de erori pe care le fac elevii. Pe baza datelor astfel colectate se pot iniția programe de remediere și oferi input pentru formarea inițială și continuă a profesorilor, dar și pentru autorii de manuale. În perspectiva cercetării, se pot structura seturi de activități de sprijin pentru diferite solicitări care s-au dovedit a fi dificile pentru elevii. Pe termen mediu, sunt necesare intervenții care să stimuleze inovarea practicilor didactice la clasă.
  - Există o serie de factori socio-economici și individuali care influențează semnificativ rezultatele elevilor: stocul de educație al comunității în care se află școala, mediul de rezidență (rural/urban), statutul localității (reședință de județ, comună, sat), tipul și mărimea școlii, vârsta și apartenența elevilor pe sexe. **Pentru a identifica mai clar factorii de influență asupra rezultatelor școlare, subiectele de examen ar putea fi însoțite, ca și în cazul evaluărilor internaționale, de un scurt chestionar adresat elevului,** în care să fie investigate opiniile acestuia despre așteptările, utilitatea sau eficiența acestor probe din perspectivă personală, cât și despre sugestiile de îmbunătățire a unui astfel de examen; un instrument similar poate fi dezvoltat și aplicat și în cazul părinților.
  - Discrepanțele de rezultate între rural și urban persistă și analiza de față confirmă o dată în plus **situația cronică de dezavantaj a școlilor din mediul rural, comparativ cu cele din urban.** Pentru a reduce diferențele, sunt necesare atât demersuri de creștere a calității educației în școlile rurale, precum și proiecte de susținere a creșterii nivelului de educație/stocului de educație în comunitățile rurale.
  - Pentru îmbunătățirea rezultatelor elevilor, se recomandă ca **școlile să identifice resurse umane adecvate, inclusiv prin apel la sprijin extern** (de exemplu, intervențiile ONG-urilor care pun la dispoziție voluntari care să lucreze suplimentar cu copiii în risc a crescut semnificativ în ultimii ani).



ANEXA: Hărți, grafice și tabele

Figura 8. Harta prezenței la SEN VIII 2016, pe județe și localități (%)

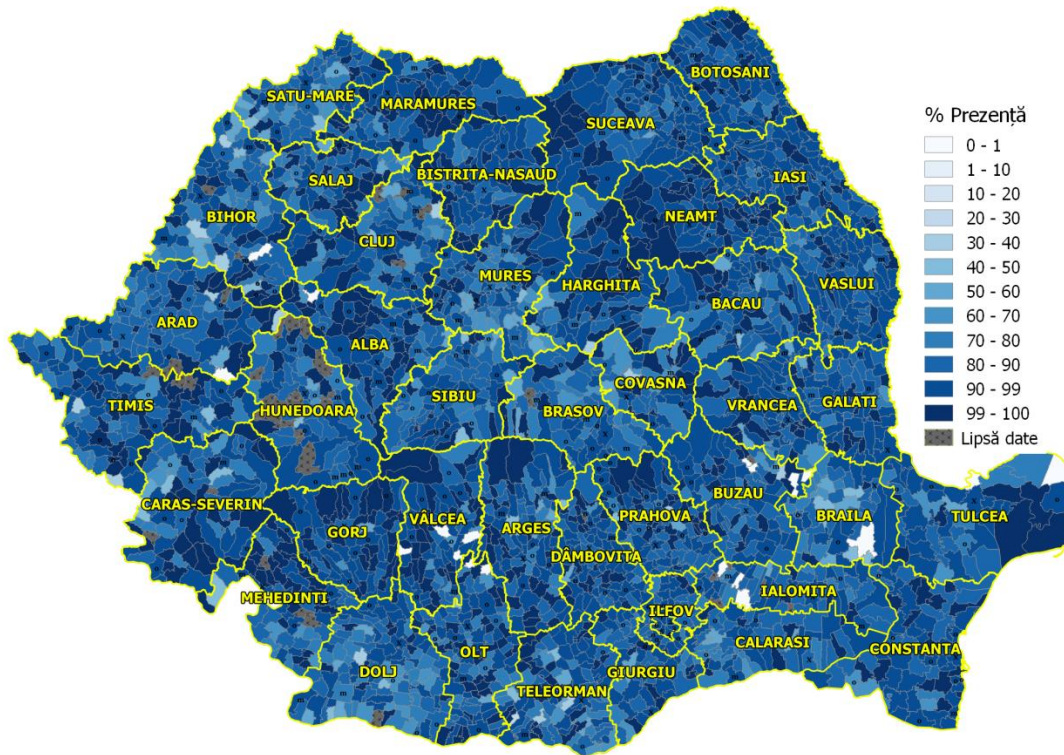


Figura 9. Distribuția elevilor participanți la simularea EN VIII 2016, pe categorii de medii generale obținute

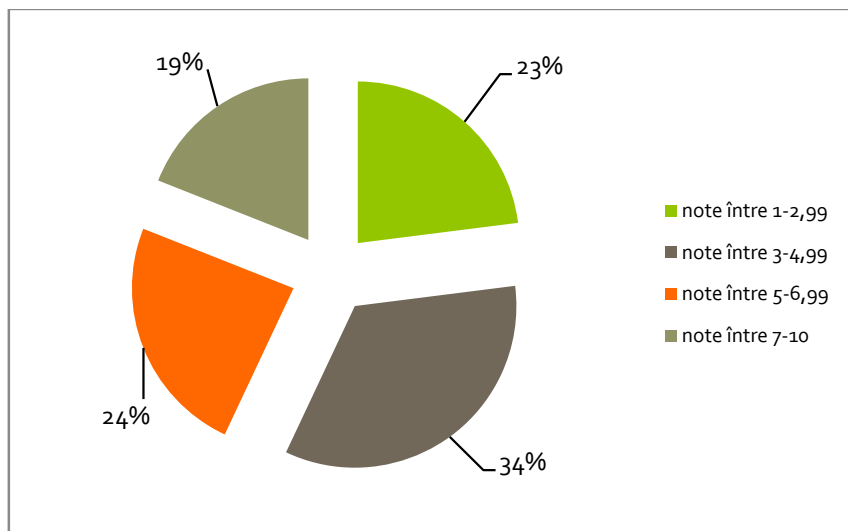




Figura 10. Distribuția elevilor participanți la simularea EN VIII 2016, aparținând minorităților naționale pe categorii de note obținute la limba maternă

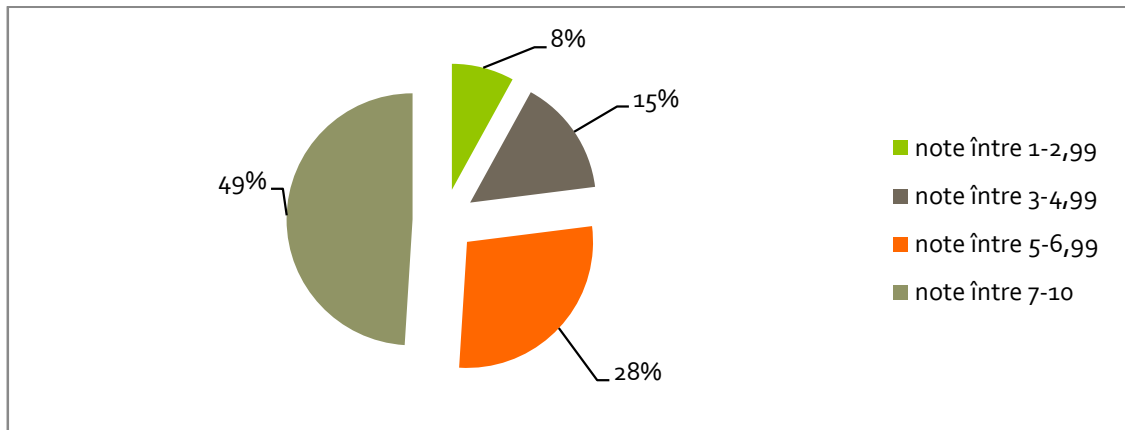


Figura 11. Distribuția elevilor participanți proba de Limba română la simularea EN VIII 2016, pe categorii de note obținute și sexe

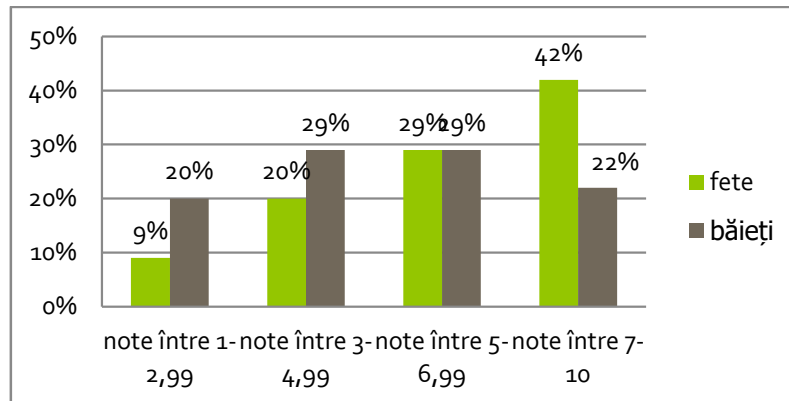


Figura 12. Distribuția elevilor participanți proba de Matematică la simularea EN VIII 2016, pe categorii de note obținute și sexe

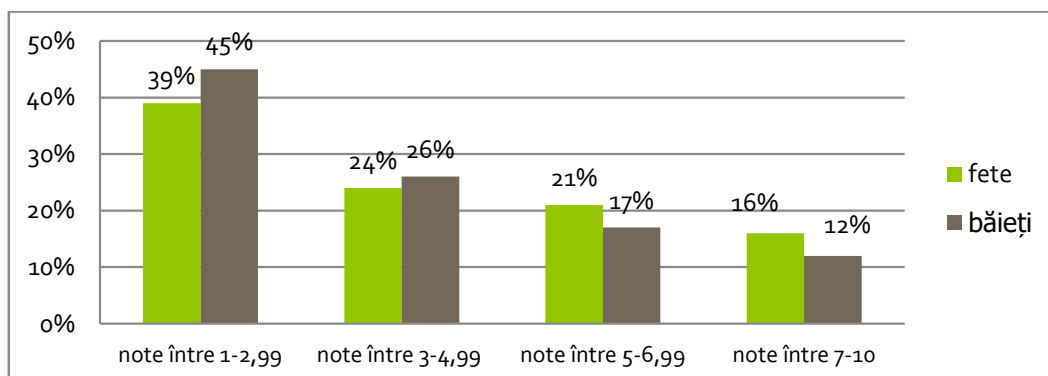




Figura 13. Media notelor obținute de elevi la simularea EN VIII 2016, pe categorii de probe și vârste

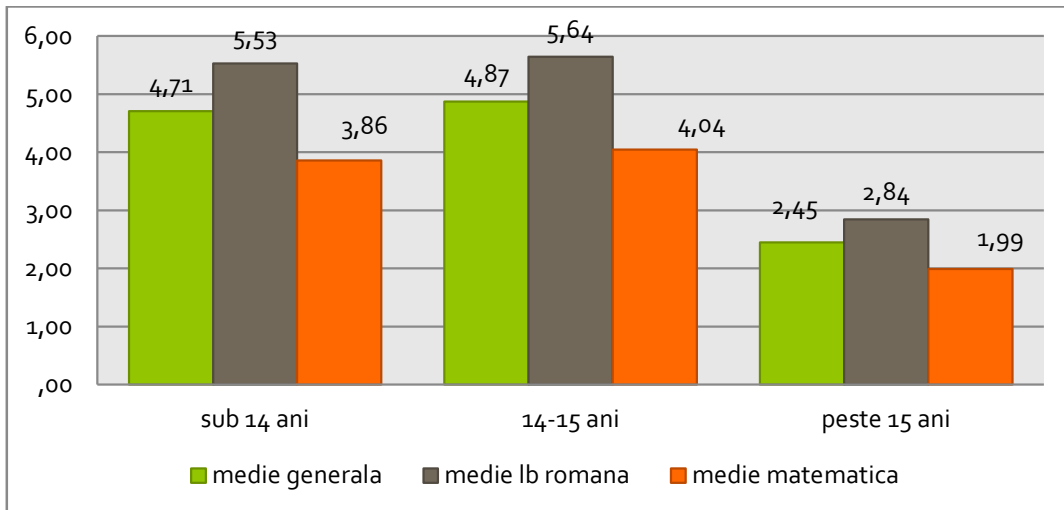


Figura 14. Distribuția elevilor participanți proba de Matematică la simularea EN VIII 2016, pe categorii de note obținute și vârste (%)

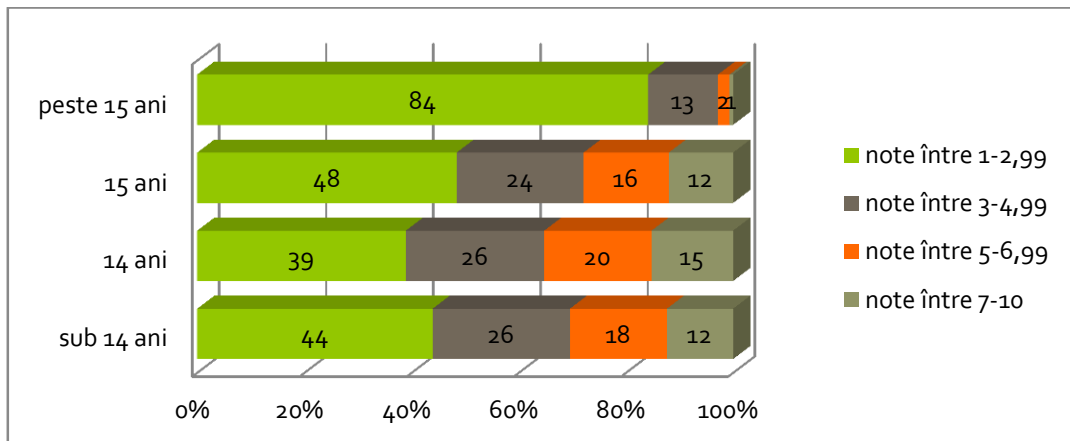


Figura 15. Rezultatele la simularea EN VIII 2016, pe tipuri de localități

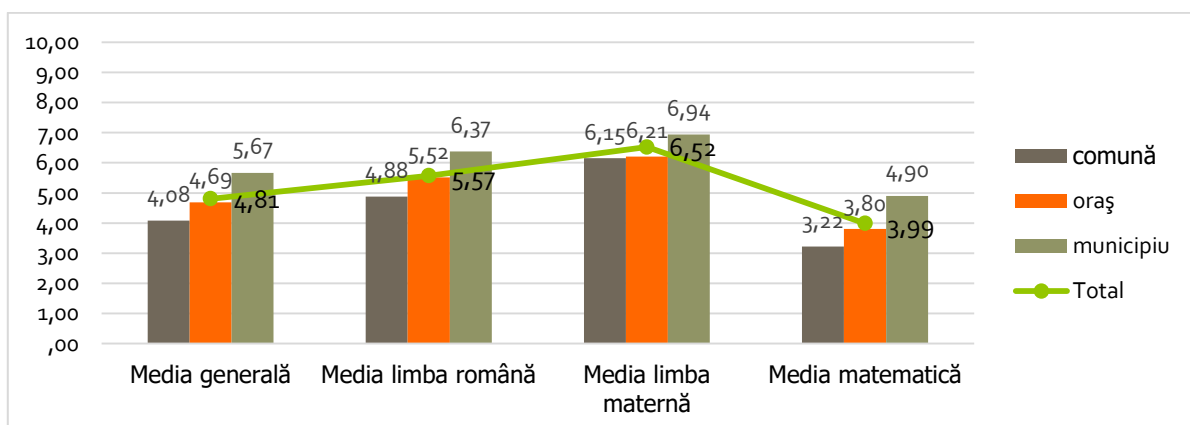




Figura 16. Rezultatele la simularea EN VIII 2016, pe medii de rezidență

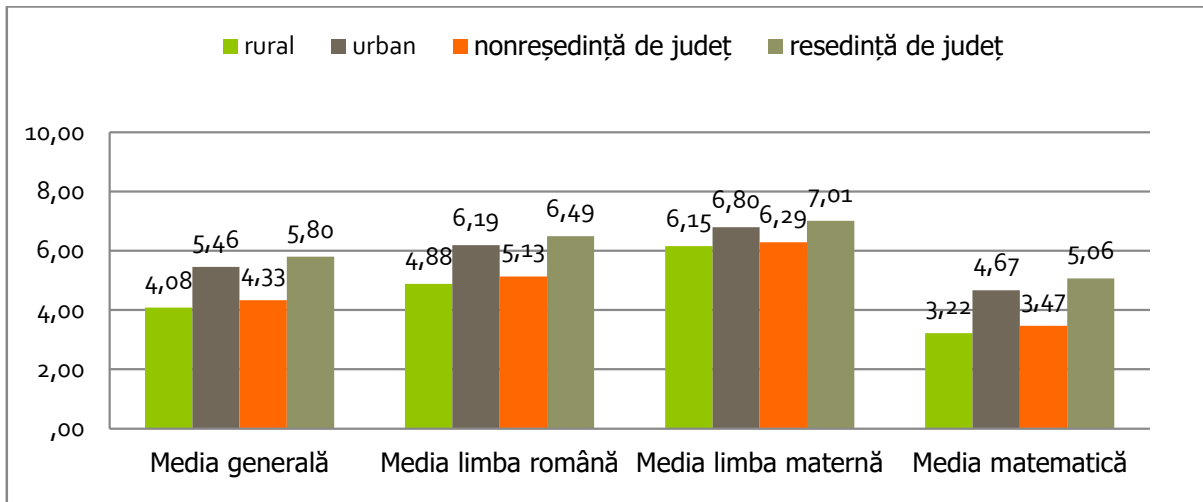


Figura 17. Harta mediilor generale obținute la simularea EN VIII 2016





Figura 18. Harta notelor obținute la Limba Română simularea EN VIII 2016

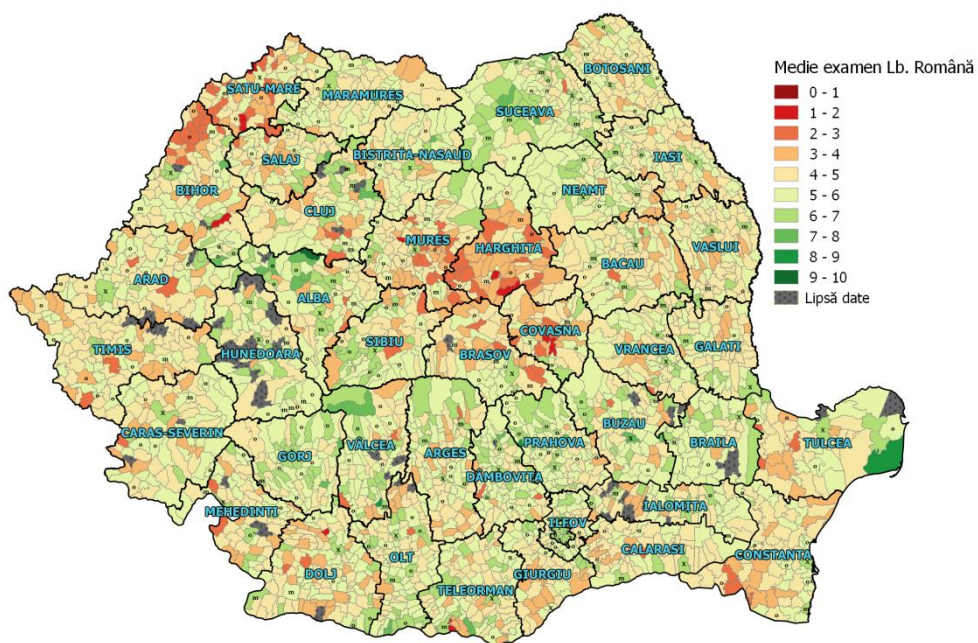


Figura 19. Harta notelor obținute Matematică la simularea EN VIII 2016

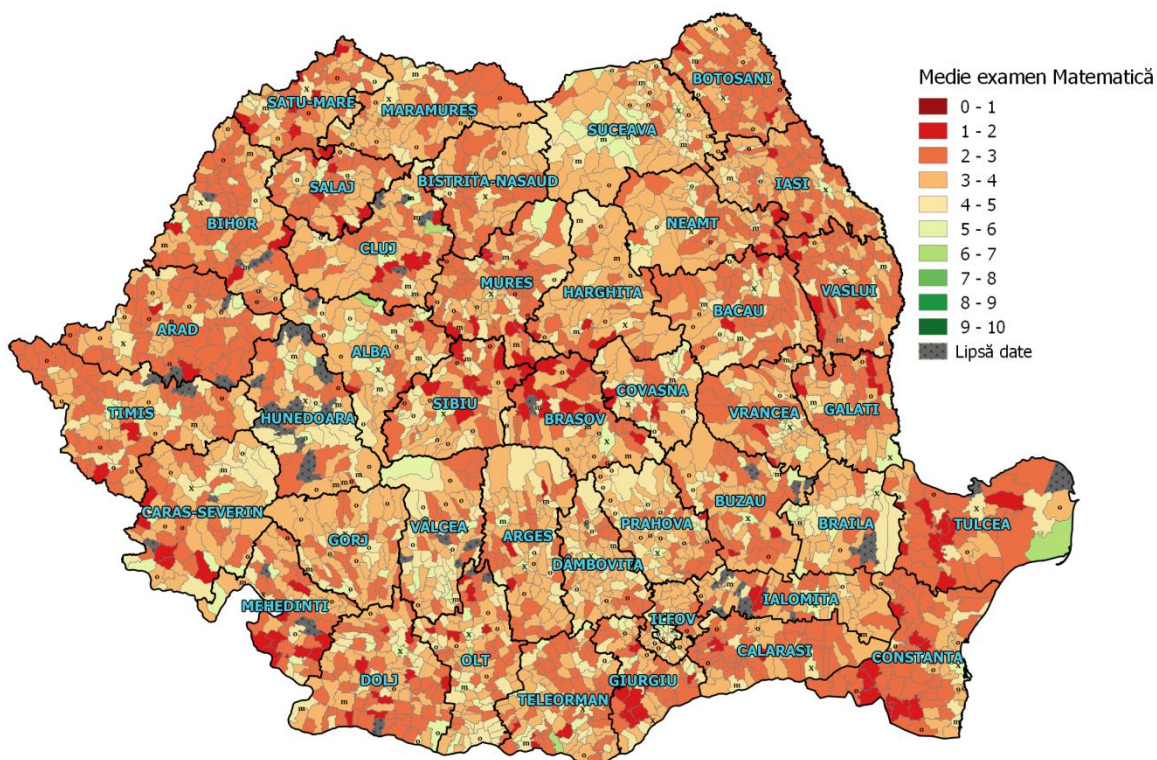




Figura 20. Harta mediilor generale obținute la simularea EN VIII 2016 - orașe

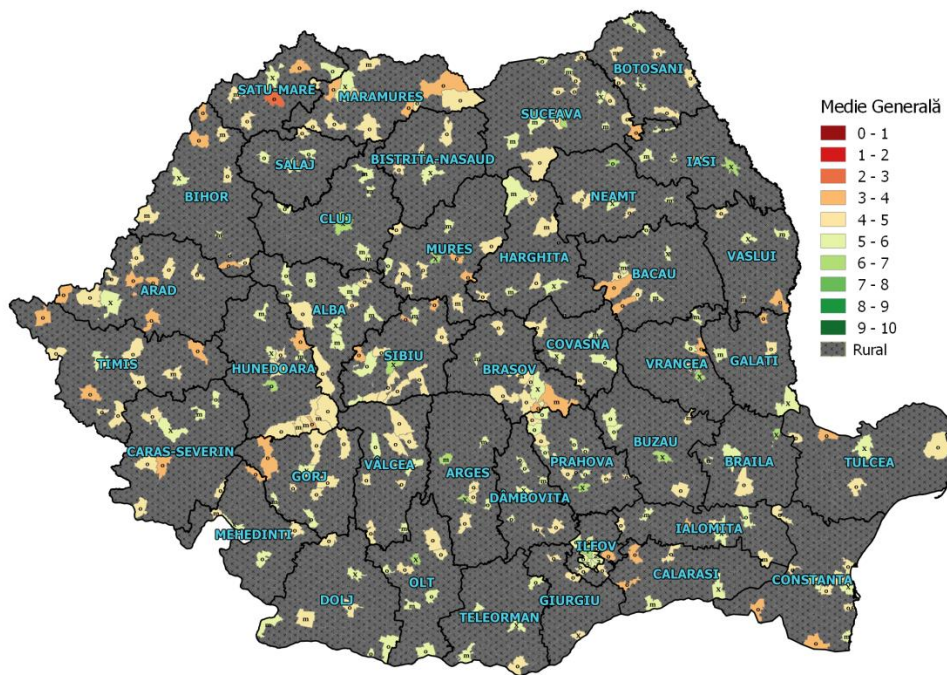


Figura 21. Rezultatele la simularea EN VIII 2016, pe regiuni de dezvoltare

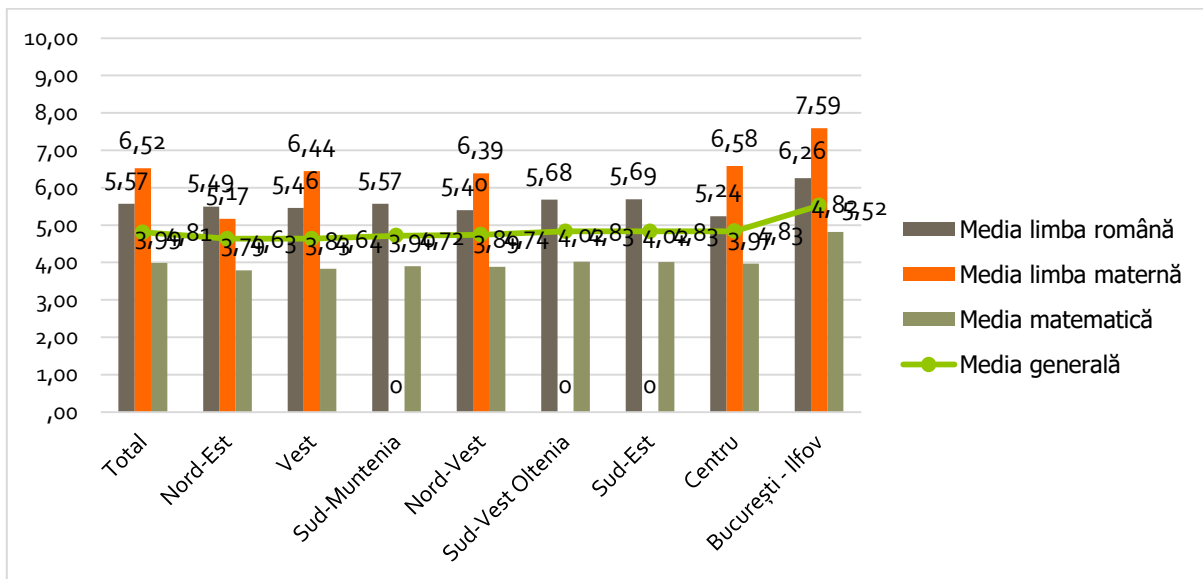




Figura 22. Rezultatele la simularea EN VIII 2016, în funcție de mărimea școlii

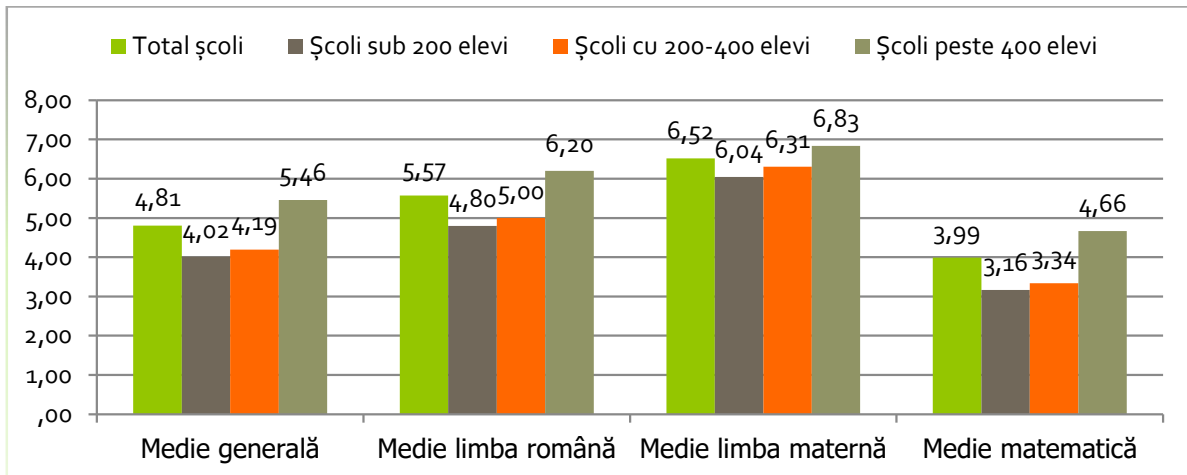


Figura 23. Rezultatele la simularea EN VIII 2016 în funcție de statutul școlii

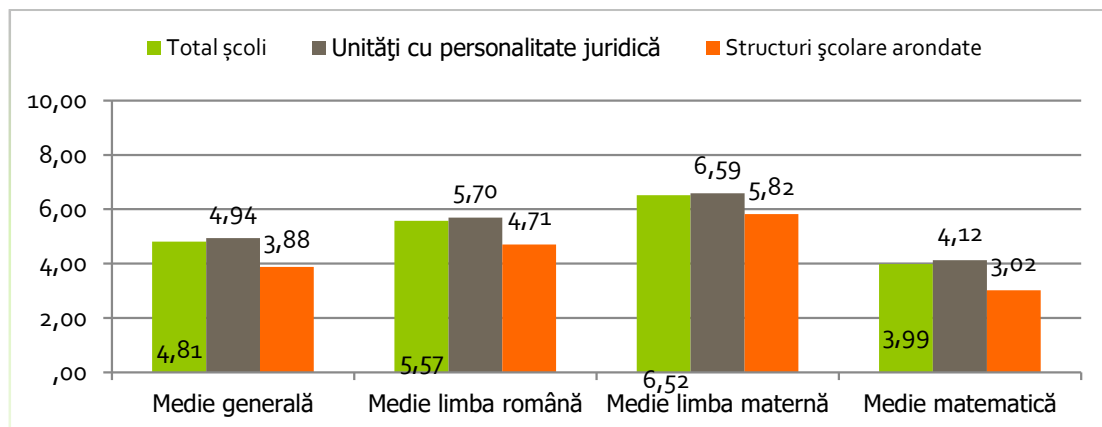


Figura 24. Relația dintre media generală (axa verticală) și stocul de educație al localității (axa orizontală) în funcție de tipul localității. Plasarea școlilor în funcție de rezultatele prezise de modelul de regresie cu efecte de interacțiuni

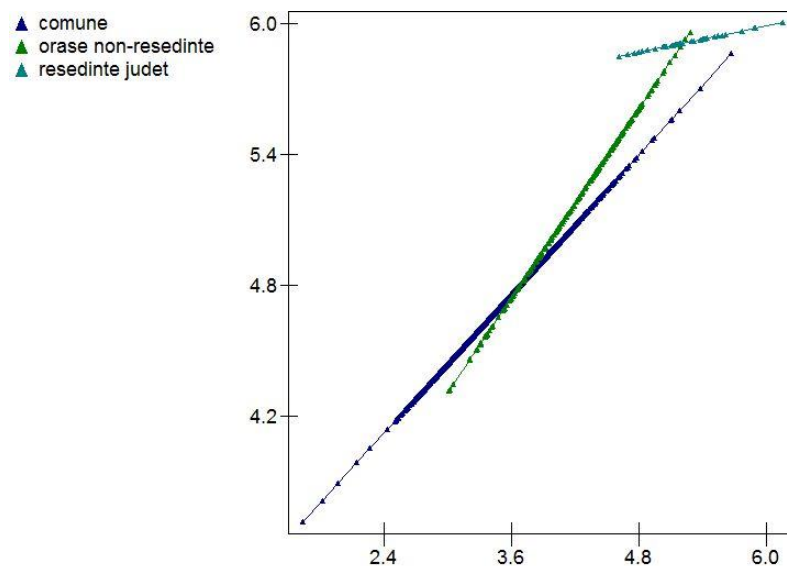
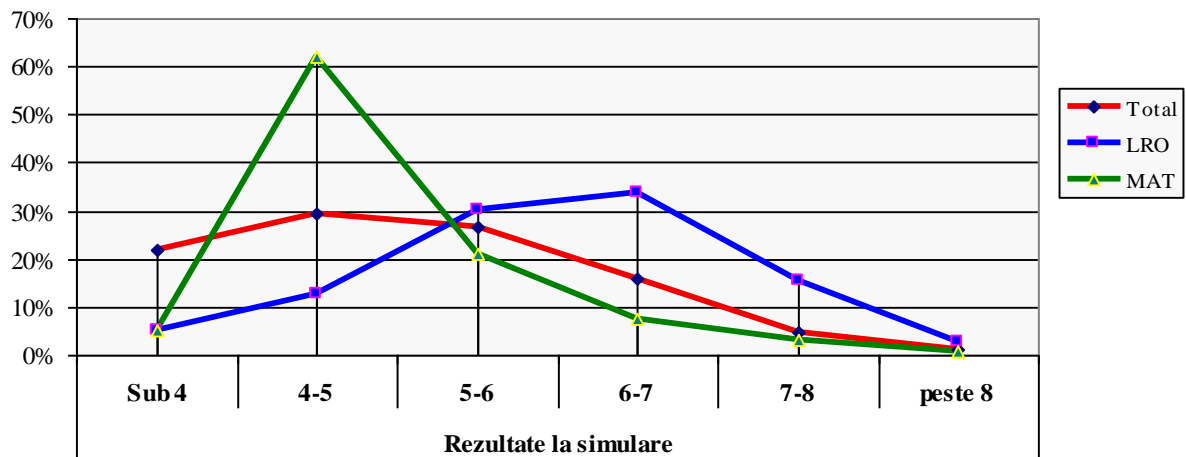






Figura 25. Distribuția unităților școlare ai căror elevi obțin medii peste 7 la EN 2014, în funcție de rezultatele la simulare



Tabel 2. Rezultatele la Evaluarea Națională, pe tranșe de medii

	2011	2012	2013	2014	2015
Sub 5	18,20%	33,90%	24,2%	29,0%	20,6%
5,00-5,49	8,90%	8,00%	6,8%	7,4%	6,8%
5,50-5,99	10,20%	8,10%	6,8%	7,5%	7,5%
6,00-6,49	10,80%	7,80%	6,8%	7,5%	7,7%
6,50-6,99	10,50%	7,60%	6,6%	7,7%	7,8%
7,00-7,49	9,70%	6,90%	6,7%	7,8%	7,8%
7,50-7,99	8,50%	6,50%	6,9%	7,9%	7,8%
8,00-8,49	7,50%	6,10%	7,6%	7,8%	8,2%
8,50-8,99	6,50%	5,70%	8,8%	7,3%	9,0%
9,00-9,49	5,60%	5,30%	10,0%	6,3%	9,5%
9,50-9,99	3,50%	3,80%	8,6%	3,9%	7,1%
10	0,20%	0,20%	0,5%	0,1%	0,3%
<b>% promovare</b>	<b>81,90%</b>	<b>66,00%</b>	<b>75,90%</b>	<b>71,10%</b>	<b>79,30%</b>
<b>Media generală</b>			<b>7,69</b>	<b>7,37</b>	<b>7,56</b>

Figura 26. Distribuția județelor în funcție de procentul elevilor care au obținut note peste 5 la simularea examenului de evaluare națională 2014-2016

