

NOTA DE FUNDAMENTARE
a programelor școlare obligatorii din învățământul liceal

I. PREAMBUL

Curriculumul național reprezintă ansamblul coerent al documentelor care reglementează finalitățile, conținuturile, organizarea și evaluarea proceselor de predare-învățare-evaluare în învățământul preuniversitar și include planurile-cadru de învățământ, programele școlare și standardele naționale de evaluare.



Figura 1 - Arhitectura și funcția sistemului curricular liceal

Programele școlare obligatorii pentru învățământul liceal, elaborate pentru disciplinele obligatorii, prevăzute în planurile-cadru aprobate prin Ordinul ministrului educației și cercetării nr. 4350/2025, constituie documente curriculare reglatoare care:

- operaționalizează profilul de formare al absolventului;
- asigură continuitatea și progresia achizițiilor de la nivel gimnazial la nivel liceal;
- traduc în termeni didactici și evaluativi politicile publice în domeniul educației;
- fundamentează activitatea de predare-învățare-evaluare la nivelul clasei, al unității de învățământ și al sistemului educațional.

Prezenta Notă de fundamentare stabilește reperele conceptuale, normative și metodologice comune tuturor programelor școlare obligatorii din învățământul liceal - indiferent de tipul acestora (Trunchi comun - TC, Trunchi comun + Curriculum de specialitate - TC+CS, Curriculum de specialitate - CS) - și oferă cadrul de interpretare și aplicare unitară a acestora.

Programele școlare nu sunt documente autonome, ci funcționează într-un sistem curricular integrat, în care:

- planurile-cadru stabilesc arhitectura timpului de studiu;
- programele școlare definesc oferta educațională propriu-zisă;
- standardele naționale de evaluare vor preciza nivelurile de performanță așteptate.

În cadrul prezentei Note, se urmărește evidențierea reperelor care au stat la baza procesului de elaborare a programelor școlare, precum:

- asigurarea coerenței interne între programele școlare ale diferitelor discipline;
- realizarea coerenței verticale între cicluri de învățământ;
- sprijinirea cadrelor didactice în utilizarea programelor școlare ca instrumente de proiectare didactică flexibilă și responsabilă;
- garantarea echității educaționale și a relevanței sociale și profesionale a ofertei curriculare liceale.

Elaborarea noilor programe școlare pentru învățământul liceal nu reprezintă o simplă actualizare de conținuturi, ci exprimă o *schimbare de paradigmă curriculară*, în deplin acord cu viziunea asupra educației consacrată prin Legea învățământului preuniversitar nr. 198/2023 și prin Nota de fundamentare a planurilor-cadru pentru liceu, aprobată prin OMEC nr. 4350/2025.

Această etapă este necesară deoarece:

- continuă și finalizează *tranziția de la un curriculum centrat preponderent pe conținuturi la un curriculum centrat pe competențe*, transferabile și utilizabile în contexte de viață reale, academice și profesionale;
- se afirmă explicit rolul formativ al liceului ca *etapă de sinteză, aprofundare și orientare*, nu doar de acumulare;
- se consolidează *profilul de formare al absolventului, ca element reglator al tuturor deciziilor curriculare*, de la arhitectura planurilor-cadru până la strategiile de evaluare;
- se recunoaște necesitatea unei *educații relevante social, economic și civic*, în contextul accelerării transformărilor tehnologice, digitale, ecologice și socio-economice;
- se instituie un *nou echilibru între cultura generală, formarea de specialitate și personalizarea parcursului educațional*, prin diferențierea clară între TC, TC+CS și CS.

În acest nou cadru, programele școlare devin *instrumente de politică publică educațională*, nu doar documente tehnice adresate procesului de predare-învățare-evaluare, având rolul de a transpune la nivelul practicii școlare:

- finalitățile majore ale învățământului liceal privind împlinirea personală, integrarea socială și inserția profesională;
- formarea gândirii critice, a capacității de decizie, a responsabilității civice și a adaptabilității;
- raportarea reflexivă și etică la cunoaștere, tehnologie și utilizarea informației.

În acord cu filosofia curriculară formulată în Nota de fundamentare a planurilor-cadru pentru învățământul liceal, noile programe școlare sunt concepute ca *documente deschise, flexibile și orientate spre sensul învățării*, care:

- sprijină dezvoltarea autonomiei intelectuale a elevului;
- valorifică dimensiunea culturală, științifică, civică și profesională a educației;
- susține formarea unei persoane reziliente, capabile să participe activ la viața socială și profesională;
- contracarează pseudoștiința, superficialitatea cognitivă și manipularea prin accentul pus pe rigoare, argumentare, reflecție și transfer.

Prin urmare, această etapă curriculară marchează *trecerea de la un curriculum al predării la un curriculum al formării*, de la logica disciplinei ca scop în sine la logica disciplinei ca *mijloc de construcție a profilului absolventului* și a capacității acestuia de a învăța pe tot parcursul vieții.

II. REPERE NORMATIVE ȘI STRATEGICE

II.1. Repere legislative

Elaborarea programelor școlare obligatorii pentru învățământul liceal s-a realizat în temeiul și în concordanță cu:

- **Legea învățământului preuniversitar nr. 198/2023**, cu modificările și completările ulterioare, care consacră abordarea curriculară centrată pe competențe și pe profilul de formare al absolventului;
- **Ordinul ministrului educației nr. 6731/2023** privind aprobarea Profilului de formare al absolventului;
- **Ordinul ministrului educației și cercetării nr. 4350/2025** privind aprobarea planurilor-cadru pentru învățământul liceal, forma cu frecvență zi;
- **Instrucțiunea nr. 8/2025** privind utilizarea timpului aflat la dispoziția cadrului didactic (25% din bugetul de timp), cu rol esențial în personalizarea învățării
- **Ordinul ministrului educației naționale nr. 3593/2014** pentru aprobarea Metodologiei privind elaborarea și aprobarea curriculumului școlar - planuri-cadru de învățământ și programe școlare

II.2. Repere strategice naționale, europene și internaționale

Programele școlare liceale sunt fundamentate și pe un ansamblu de documente de politici publice și strategii care vizează dezvoltarea durabilă, incluziunea, digitalizarea, educația pentru cetățenie și adaptarea educației la transformările economice și tehnologice contemporane, dintre care se disting:

- Strategia Națională pentru Dezvoltare Durabilă a României 2030;
- Strategia Națională privind educația pentru mediu și schimbările climatice 2023-2030;
- Strategia Națională de Educație Financiară 2024-2030;
- Strategia privind prevenirea violenței și promovarea stării de bine în mediul școlar;
- Recomandările Uniunii Europene privind competențele-cheie pentru învățarea pe tot parcursul vieții;
- Documentele OCDE și UNESCO privind competențele secolului XXI, învățarea socio-emoțională, educația pentru sustenabilitate și alfabetizarea digitală;
- Cadrul emergent de competențe pentru inteligența artificială și utilizarea etică a tehnologiilor digitale

Aceste reperi strategice au rol transversal și se regăsesc integrat în competențele generale, competențele specifice, conținuturile învățării și sugestiile metodologice ale programelor școlare.

II.3. Reperi curriculare și metodologice

Programele școlare învățământul liceal au fost elaborate în acord cu o serie de documente elaborate la nivelul Centrului Național pentru Curriculum și Evaluare, precum:

- Orientările pentru elaborarea programelor școlare liceale, care precizează principiile de selecție, structurare și corelare a competențelor, conținuturilor și activităților de învățare
- Sinteza documentelor strategice, privind integrarea temelor transversale în programele școlare
- Tutorialul de elaborare a programelor școlare liceale, ca instrument metodologic unitar pentru asigurarea coerenței formale și conceptuale
- Recomandări privind curriculumul elaborat în sisteme educaționale de la nivel internațional, pentru identificarea unor bune practici și preluarea acestora, prin adaptare la specificul național

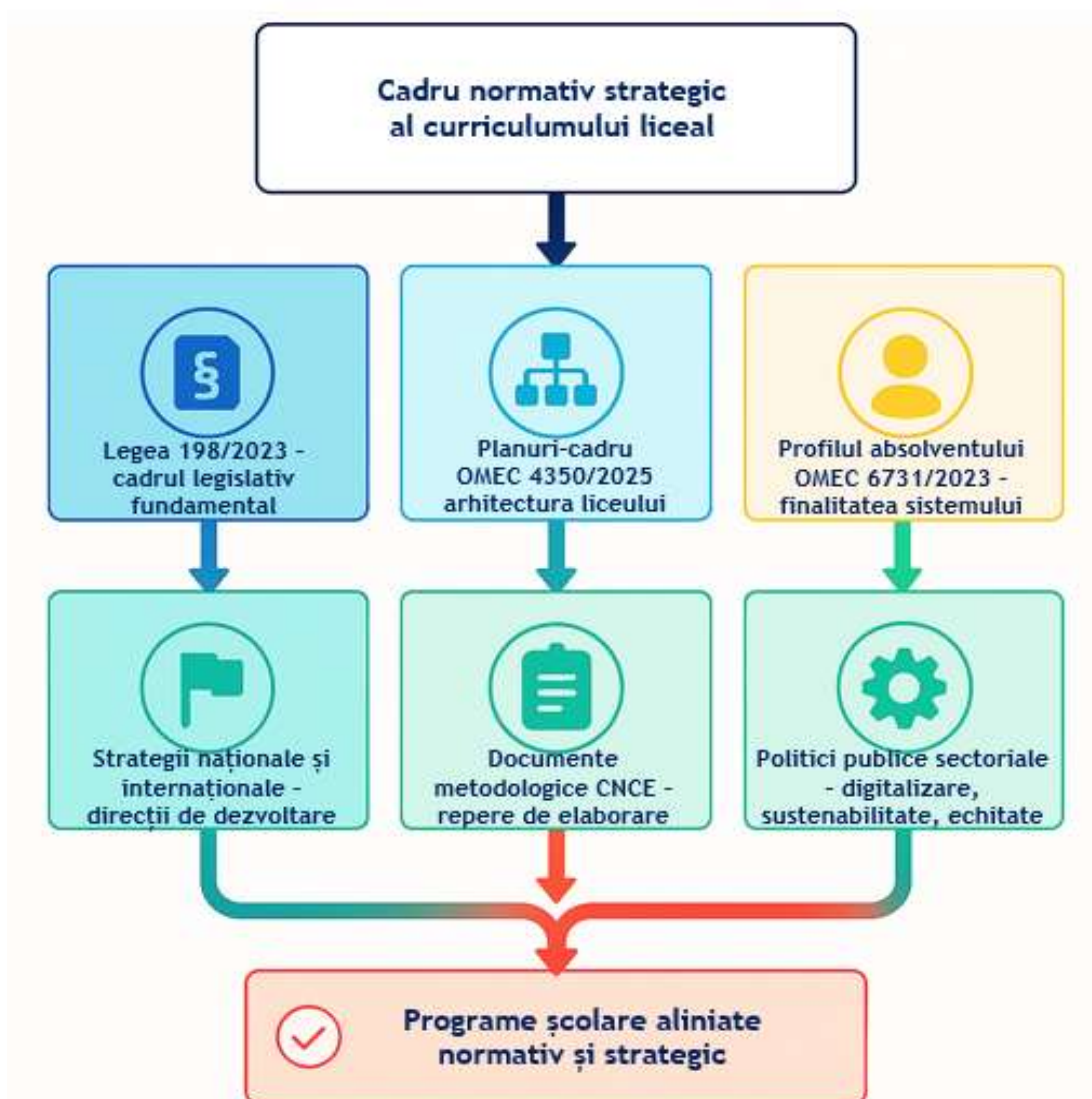


Figura 2 - Reperi normative și strategice: baza legislativă și direcțiile de politici educaționale

III. PROFILUL DE FORMARE AL ABSOLVENTULUI - FUNCȚIE DE REGLARE PENTRU PROGRAME

Profilul de formare al absolventului, aprobat prin Ordinul ministrului educației nr. 6731/2023, reprezintă componenta fundamentală de referință pentru proiectarea și implementarea programelor școlare liceale.

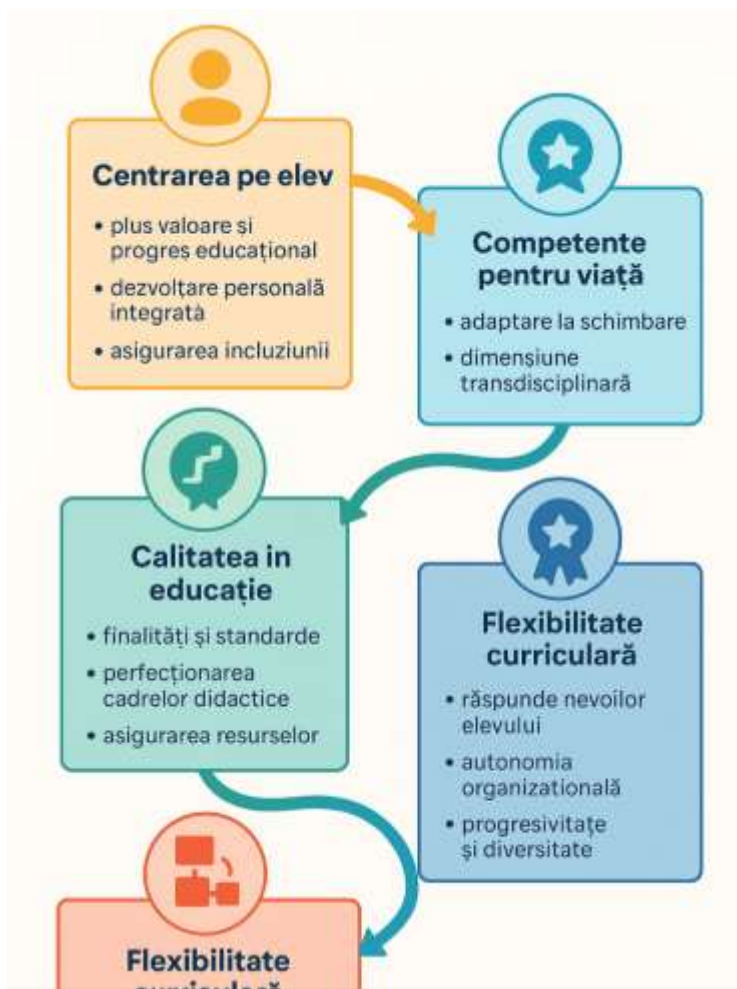
Acesta este construit pe:

- *cele opt competențe-cheie europene*, asumate la nivel național, prin lege;
- *un set de nouă atribute prioritare* care descriu dimensiunile identitare, sociale, cognitive și valorice ale absolventului;
- seturile de *descriptori de nivel pentru învățământul liceal*, care definesc așteptările de final de ciclu și final al parcursului preuniversitar obligatoriu.

Astfel, programele școlare au rolul de a particulariza aceste competențe-cheie la nivelul fiecărei discipline de studiu, de a transforma atributele prioritare în comportamente formabile și observabile, respectiv de a structura progresia învățării pe parcursul educațional liceal.

În acest sens:

- *competențele generale* ale fiecărei discipline exprimă contribuția specifică a domeniului de studiu la profilul de formare al absolventului;
- *competențele specifice* reprezintă etape anuale de dezvoltare a competențelor generale;
- *conținuturile învățării* sunt selectate pentru a reprezenta un suport real în formarea și dezvoltarea competențelor;
- *activitățile de învățare și sugestiile metodologice* sunt orientate, prioritar, spre formarea și transferul competențelor în contexte reale de viață, sociale, academice și profesionale.



IV. PARADIGMA COMPETENȚEI ÎN PROGRAMELE ȘCOLARE DIN ÎNVĂȚĂMÂNTUL LICEAL

Programele școlare obligatorii pentru învățământul liceal sunt construite în mod unitar pe paradigma competenței, asumată explicit în legislația națională și în documentele de politică educațională europene și internaționale. În acest cadru, competența este definită ca *ansamblu integrat și transferabil de cunoștințe, abilități și atitudini*, care permite elevului să acționeze eficient și responsabil în contexte variate de viață, învățare, muncă și cetățenie.

Aplicarea acestei paradigme în programele școlare liceale presupune următoarele repere fundamentale:

IV.1. Finalitatea formativă a învățării

La nivel liceal, învățarea este orientată prioritar către:

- *formarea de capacități de analiză, reflecție, rezolvare de probleme și decizie;*
- *dezvoltarea autonomiei intelectuale și a responsabilității personale;*
- *formarea disponibilității pentru învățare pe tot parcursul vieții.*

În acest sens, cunoștințele nu constituie un scop în sine, ci sunt valorificate ca *resurse pentru dezvoltarea competențelor*, în relație directă cu situații autentice, relevante social, economic, civic și profesional.

IV.2. Structura sistemului de competențe în programele școlare liceale

În învățământul liceal, programele școlare operează coerent cu următoarele categorii de competențe:

- a) *competențele-cheie europene* - ca finalități transversale ale parcursului educațional;
- b) *competențele generale* - care exprimă contribuția domeniului de studiu/disciplinei la profilul de formare al absolventului;
- c) *competențele specifice*, derivate din competențele generale - care descriu achizițiile formabile și evaluabile pe durata unui an școlar.

Competențele specifice sunt formulate ca *etape progresive de dezvoltare a competențelor generale*, cu respectarea:

- coerenței verticale între clase;
- coerenței orizontale între discipline;
- nivelului de vârstă și de dezvoltare cognitivă a elevilor.

IV.3. Relația competențe - conținuturi - activități de învățare - evaluare

În noile programe școlare liceale, relațiile dintre componentele programei sunt stabilite în mod funcțional, astfel:

- *competențele determină selecția conținuturilor*, nu invers;
- *conținuturile sunt organizate în domenii de conținut* cu rol de suport pentru formarea competențelor;
- *exemplele de activități de învățare* sunt orientate către participare activă, investigație, aplicație, reflecție și transfer;
- *evaluarea* este concepută ca proces continuu de reglare a învățării și de apreciere a nivelului de dezvoltare a competențelor.

Această corelare funcțională reprezintă o condiție obligatorie de calitate a programelor școlare.

IV.4. Dimensiunea metacognitivă și transferul în viața reală

Un rol central în paradigma competenței îl are *metacogniția*, definită ca abilitatea elevului de a reflecta asupra propriului proces de învățare, de a-și autoregla strategiile de lucru și de a-și evalua progresul.

Competențele formate la nivel liceal trebuie să fie *transferabile, funcționale și adaptabile*, nu limitate la contexte strict școlare și, în acest sens, programele școlare stimulează explicit:

- reflectarea asupra modului de învățare;
- formularea și revizuirea strategiilor personale de studiu;
- transferul achizițiilor în **situații de viață cotidiană, academice și profesionale.**

IV.5. Particularități ale paradigmei competenței în funcție de tipul de programă

În toate dintre următoarele situații se are în vedere atât o unitate de viziune asupra competenței, ca achiziție integrată și transferabilă, dar aceasta capătă valențe diferențiate, astfel:

a) *pentru disciplinele de trunchi comun (TC)*, paradigma competenței vizează formarea unor achiziții de bază, comune tuturor elevilor, cu rol de fundament cultural, civic și personal.

b) *pentru disciplinele exclusiv de curriculum de specialitate (CS)*, competențele sunt orientate, prioritar, spre formarea de capacități academice, tehnologice sau profesionale, în raport cu cerințele domeniului de specializare și, după caz, cu nivelul de calificare.

c) *pentru disciplinele de tip TC+CS*, competențele generale sunt comune tuturor elevilor, iar competențele specifice și conținuturile asociate curriculumului de specialitate reflectă aprofundarea și diferențierea în funcție de profil și specializare.

IV.6. Distincția între învățământul general și învățământul tehnologic

În cazul disciplinelor și modulelor de pregătire din liceul tehnologic, conexe curriculumului de specialitate, paradigma competenței este corelată cu *modelul rezultatelor învățării*, specifice calificărilor profesionale, definite în termeni de:

- cunoștințe;
- abilități;
- autonomie și responsabilitate.

Programele școlare pentru aceste domenii sunt corelate cu *standardele de pregătire profesională (SPP)*, asigurând compatibilitatea cu Cadrul European al Calificărilor și cu cerințele pieței muncii, fără a pierde dimensiunea formativ-generală a liceului.

IV.7. Implicații asupra statutului programelor școlare

În paradigma competenței, aplicarea programelor școlare implică nu doar respectarea conținuturilor propuse, ci, mai ales, asumarea *finalităților formative exprimate prin competențe*. Astfel, programele școlare nu mai au rolul de simple planuri de conținut, ci devin:

- instrumente de proiectare a învățării;
- repere pentru personalizarea demersului didactic;
- cadre de referință pentru evaluarea formativă și sumativă;
- documente fundamentale pentru asigurarea calității educației.

IV.8. Rolul metacogniției în proiectarea și aplicarea programelor liceale

În acord cu orientările privind elaborarea programelor școlare liceale, metacogniția nu este tratată doar ca dimensiune psihopedagogică generală, ci ca *principiu transversal de proiectare curriculară*, care se reflectă explicit în:

- formularea competențelor specifice, prin integrarea proceselor de reflecție, autoevaluare, autoreglare a învățării;
- tipologia activităților de învățare, care favorizează:
 - explicarea propriilor demersuri de rezolvare;
 - analiza erorilor;
 - justificarea alegerilor făcute;
- orientarea evaluării către dimensiunea formativă și către feedback-ul constructiv.

În acest cadru, programele școlare liceale sunt concepute pentru a sprijini nu doar *ce învață elevul, ci și cum învață, de ce învață și cum își poate îmbunătăți propriul proces de învățare*, în acest sens metacogniția având rolul de a:

- susține *autonomia elevului în învățare*;
- facilitează *transferul competențelor între discipline și în afara mediului școlar*;
- consolidează *capacitatea de adaptare la sarcini noi, contexte noi și situații neprevăzute*.

IV.9. Coerența verticală gimnaziu-liceu în proiectarea competențelor și a conținuturilor

Un principiu central al noilor programe școlare îl constituie *asigurarea coerenței verticale între ciclul gimnazial și ciclul liceal*. Această coerență se realizează prin:

- derivarea competențelor generale liceale din structurile de competență formate la nivel gimnazial;
- asigurarea **progresiei nivelului de complexitate cognitivă**, de la achiziții fundamentale la operare teoretică și până la analiză critică, modelare și decizie;
- evitarea suprapunerilor inutile de conținuturi și a reluărilor nefuncționale;
- reconstrucția conținuturilor din perspectivă **formativă și aplicativă**, specifică vârstei liceale.

În acest sens, programele școlare pentru învățământul liceal nu reprezintă o continuare și dezvoltare tematică a celor gimnaziale, ci o *etapă de sinteză, conceptualizare, problematizare și orientare către viața adultă, studiile superioare și carieră*. Coerența verticală devine astfel o *condiție de calitate curriculară*, care asigură:

- fluența parcursului educațional al elevului;
- reducerea fragmentării achizițiilor;
- creșterea eficienței formării competențelor pe termen lung.

V. PRINCIPII CURRICULARE CARE AU GHIDAT ELABORAREA PROGRAMELOR ȘCOLARE PENTRU ÎNVĂȚĂMÂNTUL LICEAL

Elaborarea programelor școlare pentru disciplinele/modulele de pregătire obligatorii pentru învățământul liceal s-a realizat unitar, pe baza unui set coerent de *principii curriculare fundamentale*, cu rol de asigurare a calității, coerenței și relevanței educației liceale. Aceste principii sunt operaționalizate în toate componentele programelor școlare - competențe, conținuturi, activități de învățare, sugestii metodologice și evaluare.

V.1. Principiul selecției, al relevanței și al ierarhizării culturale

Programele școlare reflectă un decupaj riguros și actualizat al domeniilor de cunoaștere, realizat în raport cu:

- evoluțiile științifice, tehnologice, economice și culturale;
- cerințele societății contemporane;
- profilul de formare al absolventului.

Conținuturile învățării au fost selectate astfel încât să:

- evite supraîncărcarea informativă;
- favorizeze înțelegerea conceptelor fundamentale;
- permită transferul achizițiilor în contexte variate.

Ierarhizarea culturală asigură păstrarea *nucleelor de cultură generală, științifică și artistică*, specifice fiecărei discipline, în paralel cu deschiderea către problematici contemporane.

V.2. Principiul centrării pe elev

Programele școlare sunt proiectate din perspectiva *nevoilor reale de dezvoltare ale elevilor*, având în vedere:

- caracteristicile de vârstă;
- particularitățile cognitive, emoționale și sociale;
- ritmurile diferite de învățare;
- interesele și aspirațiile personale și profesionale.

Punctul central al procesului didactic se deplasează de la predare la *învățare activă, participativă și reflexivă*, în care elevul are rol de subiect (agent) al propriei formări.

V.3. Principiul calității măsurabile și al evaluării orientate spre competențe

Programele școlare sunt elaborate astfel încât să permită:

- formularea unor competențe clare, observabile și evaluabile;
- corelarea acestora cu standardele naționale de evaluare;
- utilizarea evaluării nu doar ca instrument de certificare, ci ca mijloc de reglare a învățării.

Evaluarea este concepută integrat în procesul didactic, cu accent pe:

- feedback formativ;
- autoevaluare;
- progres și dezvoltare.

V.4. Principiul corelării cu particularitățile de vârstă ale elevilor

Structura competențelor și selecția conținuturilor sunt adaptate:

- nivelului de dezvoltare cognitivă specific adolescenței;
- capacității de abstractizare, analiză critică, modelare și decizie;
- nevoilor de orientare școlară și profesională.

Numărul competențelor generale și al competențelor specifice este corelat cu bugetul de timp alocat fiecărei discipline prin planurile-cadru, pentru a asigura realizabilitatea și eficiența formării.

V.5. Principiul subsidiarității, al flexibilității și al parcursului individual

Programele școlare sunt concepute ca *repere obligatorii de formare* (CG, CS, conținuturi), dar permit:

- parcurgerea programei în raport cu logica internă a fiecărei discipline, fără alte impuneri;
- adaptarea demersului didactic la nivelul clasei și al elevilor;
- personalizarea învățării;
- utilizarea diferențiată a resurselor educaționale.

Un rol central îl are utilizarea *timpului aflat la dispoziția cadrului didactic (25%)* în sprijinul atingerii finalităților propuse prin programele școlare, ca rezervă de ore care nu au fost luate în considerare în raport cu încărcarea programelor, dar care au fost avute în vedere pentru posibile activități de completare, pentru consolidare, remediere, aprofundare, performanță și/sau extindere și transfer în contexte reale. Astfel se asigură echilibrul dintre obligațiile ce decurg din programa școlară și autonomia profesională a cadrului didactic.

V.6. Principiul egalității de șanse și al educației incluzive

Programele școlare pentru învățământul liceal:

- propun un **același set de competențe specifice pentru toți elevii**, în cadrul aceleiași discipline și aceluiași tip de parcurs educațional;
- asigură acces echitabil la achizițiile fundamentale de învățare;
- sunt deschise spre adaptări pedagogice pentru elevii cu ritmuri diferite de învățare sau cu cerințe educaționale speciale.

Prin aceasta, curriculumul liceal contribuie activ la prevenirea excluziunii educaționale, inclusiv din perspectiva alfabetizării funcționale, la reducerea abandonului școlar și la valorizarea diversității.

V.7. Principiul funcționalității

Funcționalitatea internă a programelor școlare este asigurată prin:

- corelarea competențelor specifice cu exemplele de activități de învățare;
- corelarea competențelor specifice cu conținuturile învățării;
- corelarea competențelor cu sugestiile metodologice.

Aceste niveluri de corelare garantează faptul că fiecare programă este coerentă intern, este orientată efectiv spre formarea competențelor și, definitoriu pentru vârsta elevilor, aplicabilă în practica legată de viața de zi cu zi și în raport cu viitoare contexte profesionale.

V.8. Principiul coerenței curriculare

Coerența constituie o condiție esențială pentru *unitatea și stabilitatea curriculumului național* și este asigurată la două niveluri:

- a) *coerența verticală*, între diferitele niveluri și ani de studiu, prin progresia competențelor și a conținuturilor;

b) *coerența orizontală (intra-, inter-, trans-)* între domeniile proprii unei discipline, între disciplinele din aceeași arie curriculară și dintre arii diferite, prin evitarea suprapunerilor nejustificate și prin susținerea abordărilor inter- și transdisciplinare.

V.9. Principiul racordării la social, la viața reală și la piața muncii

Programele școlare sunt fundamentate pe documente actuale de politici publice, pe cercetări educaționale și pe analiza dinamicii sociale și economice, urmărind:

- relevanța învățării pentru viața cotidiană;
- dezvoltarea competențelor necesare inserției profesionale;
- stimularea spiritului civic și a responsabilității sociale;
- adaptarea la transformările generate de digitalizare, globalizare și tranziția ecologică.

V.10. Principiul educației pentru valori și etică

Programele școlare pentru învățământul liceal promovează explicit:

- respectul pentru demnitatea umană;
- gândirea critică;
- dialogul și cooperarea;
- responsabilitatea față de sine, față de ceilalți și față de mediu;
- integritatea intelectuală și etica utilizării informației.

Dimensiunea axiologică - înțeleasă drept componenta valorică a formării, respectiv sistemul de valori, atitudini, principii etice și repere morale -, este considerată *parte integrantă a tuturor competențelor*, nu doar a unor discipline specifice. **Integrarea acestei dimensiuni este esențială pentru formarea cetățeanului**, nu doar a viitorului profesionist, elevul fiind format, simultan, ca:

- persoană autonomă;
- actor social;
- viitor profesionist responsabil.

VI. TIPOLOGIA ȘI STRUCTURA PROGRAMELOR ȘCOLARE PENTRU ÎNVĂȚĂMÂNTUL LICEAL

Programele școlare liceale pentru disciplinele obligatorii se diferențiază după statutul curricular (Trunchi comun - TC, Curriculum de specialitate - CS, respectiv TC+CS), dar se raportează la o structură comună a documentului, care asigură coerența curriculumului național și facilitează aplicarea unitară la nivelul sistemului.

VI.1. Tipologia programelor școlare liceale (TC, TC+CS, CS)

În concordanță cu planurile-cadru aprobate prin OMEC nr. 4350/2025 și cu orientările metodologice pentru elaborarea programelor școlare liceale, programele se încadrează în trei tipuri principale:

a) *Programe școlare pentru discipline de trunchi comun (TC)*, cu adresabilitate către toți elevii de liceu, indiferent de filieră, profil, specializare/calificare profesională, în condițiile planurilor-cadru. Acestea au ca finalitate formarea unui set de competențe generale de bază, comune și obligatorii, cu rol de fundament cultural, științific, civic și

personal, asigurând *nucleul comun al formării* la nivel liceal, în legătură directă cu profilul de formare al absolventului.

Implicații curriculare:

- competențele generale și specifice sunt formulate astfel încât să fie relevante pentru întreaga cohortă de elevi;
- conținuturile vizează achiziții durabile și transferabile;
- activitățile de învățare susțin diferențierea.

b) Programe școlare pentru discipline de curriculum de specialitate (CS), cu adresabilitate către toți elevii din anumite filiere/profiluri/specializări sau calificări profesionale, conform planurilor-cadru. Acestea au ca finalitate formarea de competențe de aprofundare și specializare, în raport cu domeniile majore de studiu (uman, real, tehnologic, vocațional etc.), susținând diferențierea și identitatea specifică a traseelor educaționale și pregătind elevii pentru studii universitare în domenii conexe, inserție profesională în domenii tehnice sau vocaționale și dezvoltarea unui profil specializat de competențe.

Implicații curriculare:

- competențele generale pot fi mai specifice domeniului (de exemplu: profil umanist, profil tehnologic, profil artistic etc.);
- conținuturile și activitățile de învățare sunt calibrate pe nevoile academice/profesionale ale profilului;
- grad mai ridicat de complexitate - pentru discipline care au corespondent și în trunchiul comun - și de aplicabilitate.

c) Programe școlare pentru discipline de tip TC+CS, cu adresabilitate către elevii din anumite profiluri/specializări sau calificări profesionale (componenta de CS), dar integrând componenta de TC, pentru o abordare coerentă a elementelor de intradisciplinaritate. Aceste programe școlare au ca finalitate atât formarea competențelor de bază (comune tuturor elevilor), cât și dezvoltarea unor competențe de aprofundare, pentru elevii din profilurile/specializările cărora li se adresează CS. Astfel, se permite un *design curricular integrat*, în care aceeași disciplină asigură nucleul comun de formare și oferă, în plus, dezvoltări specializate, în aceeași logică de competențe.

Implicații curriculare:

- se evită dublarea sau fragmentarea celor două programe adresate aceleiași discipline, printr-o partajare clară sau integrare explicită a celor două componente;
- după caz, se explicitează, în cadrul programei, care competențe și conținuturi sunt de TC și care aparțin CS.
-

d) Particularități pentru învățământul liceal tehnologic

Pentru învățământul liceal tehnologic:

- disciplinele de cultură generală din trunchiul comun (limbă și comunicare, matematică, științe, socio-umane etc.) urmează structura comună descrisă la subsecțiunea VI.2;

- pentru modulele de pregătire de specialitate, programele pot fi structurate în raport cu modelul bazat pe rezultate ale învățării și standardele de pregătire profesională, conform cadrului specific învățământului profesional și tehnic.

În aceste situații, structura poate include elemente specifice (unități de rezultate ale învățării, criterii de performanță, condiții de realizare), cu respectarea însă a principiilor generale ale prezentei Note.

VI.2. Structura comună a programelor școlare pentru învățământul liceal

Indiferent de tipul de programă (TC, CS sau TC+CS), programele școlare pentru disciplinele obligatorii din învățământul liceal au o structură comună care asigură:

- vizibilitatea legăturii dintre profilul de formare și demersul didactic;
- coerența între discipline și arii curriculare;
- claritatea rolului fiecărei secțiuni pentru profesori și alți actori educaționali.

VI.2.1. Secțiunile programelor școlare

Principalele secțiuni ale programelor școlare sunt:

1. *Nota de prezentare*
2. *Competențe generale*
3. *Competențe specifice (pe ani de studiu)*
4. *Exemple de activități de învățare*
5. *Domenii de conținut și conținuturi ale învățării*
6. *Sugestii metodologice*

Suplimentar, după caz, programele școlare pot include anexe care au caracter orientativ, fiind menite să sprijine aplicarea programei, fără a adăuga noi obligații. Anexele pot face obiectul unui glosar de termeni, unei matrice de corelare între competențe și conținuturi, unor exemple de instrumente de evaluare etc.

VI.2.2. Rolul fiecărei secțiuni și relația dintre acestea

1. Nota de prezentare

- precizează **statutul disciplinei** (TC/CS/TC+CS) și timpul de studiu alocat
- formulează finalitățile și relevanța disciplinei în raport cu profilul de formare
- indică, după caz, elementele de continuitate sau de relație, respectiv de noutate față de nivelul gimnazial
- explicitează orientări generale de lectură și aplicare a programei
- secțiune cu *funcție clară de cadru interpretativ* (cheia programei)

2. Competențe generale

- exprimă contribuția majoră a disciplinei la profilul de formare al absolventului
- sunt formulate la nivelul întregului parcurs liceal al disciplinei
- reprezintă axa verticală în raport cu care se derivă competențele specifice
- sunt *obligatorii, nereductibile și neselectabile* de către profesor; ele constituie *contractul curricular* al disciplinei

3. Competențe specifice

- descriu, pe ani de studiu, *achizițiile intermediare* prin care se formează competențele generale, din care sunt derivate
- sunt formulate astfel încât să fie observabile și evaluabile
- integrează dimensiuni cognitive, procedurale și axiologice
- sunt *obligatorii*; profesorul nu le modifică, ci le *operationalizează* în unități de învățare și activități concrete

4. Exemple de activități de învățare

- ilustrează *moduri posibile* de a proiecta situații de învățare prin care competențele specifice pot fi formate, utilizând conținuturile propuse
- sprijină profesorii în proiectarea didactică, în special pentru abordări centrate pe elev, investigație, proiect, colaborare, utilizare a tehnologiei, integrarea temelor transversale
- *reprezintă elemente orientative*, nu liste exhaustive și nu prescripții de metodă, profesorul având libertatea de:
 - a adapta activitățile propuse
 - a concepe activități noi, echivalente ca intenție formativă
 - a diferenția activitățile pentru diverse categorii de elevi
 - a completa cadrul de exemplificare cu activități destinate orelor la dispoziția sa (25%)
- relaționare internă (în cadrul programei școlare): *fac vizibilă legătura concretă* dintre competențe specifice și conținuturi

5. Domenii de conținut și conținuturi ale învățării

- domeniile de conținut reflectă *structura internă a disciplinei* (marile capitole/axe tematice)
- conținuturile sunt *selectate în raport direct cu competențele specifice*, ca suport pentru formarea acestora
- sunt *obligatorii*
- profesorul are un grad de libertate în:
 - parcurgerea domeniilor/conținuturilor doar în raport cu logica internă a disciplinei, nu și din perspectiva enumerării lor în secțiunea dedicată în programa școlară
 - modul de organizare a acestora în unități de învățare
 - profunzime, ponderi și priorități, în funcție de diagnostic și context
 - selecția detaliilor, a exemplelor, a aplicațiilor

6. Sugestii metodologice

- oferă repere privind:
 - scopul, înțelesurile, oportunitățile și limitele asociate domeniilor de conținut/conținuturilor, mai ales în situații de noutate a acestora
 - strategii didactice recomandate (fără caracter limitativ)
 - utilizarea resurselor (inclusiv digitale)
 - modalități de diferențiere și de personalizare
 - integrarea temelor transversale
 - utilizarea timpului de 25% la dispoziția cadrului didactic, ca suport suplimentar în atingerea finalităților propuse prin programa școlară
 - orientări privind evaluarea (în corelare cu viitoarele standarde)
 - sunt *orientative*, nu normative la nivel de metodă
 - valorifică autonomia profesională a cadrului didactic, oferind în același timp repere de calitate

VI.2.3. Elemente obligatorii, elemente cu grade de libertate, elemente orientative

Ca sinteză, pentru claritate, programele școlare au elemente:

- **obligatorii, fără opțiuni de modificare:**
 - statutul disciplinei (TC/CS/TC+CS, număr de ore), conform planurilor-cadru;
 - competențele generale;
 - competențele specifice;
 - domeniile de conținut (ca structură macro);
 - poziționarea generală a disciplinei în raport cu profilul de formare;
- **obligatorii, dar cu grade de libertate în aplicare:**
 - conținuturile (tematicile de studiu), în limitele stabilite de programă, dar cu libertate de:
 - ordonare a lor în planificarea calendaristică;
 - pondere acordată;
 - granularitate și exemple utilizate;
 - utilizarea timpului de 25% la dispoziția cadrului didactic, în completarea cadrului oferit de programă;
- **orientative:**
 - exemplele de activități de învățare;
 - sugestiile metodologice;
 - după caz, anexele (matrice, instrumente-model etc.).

Profesorul are *obligația de a forma competențele și de a parcurge domeniile și conținuturile prevăzute în programă*, dar beneficiază de *autonomie profesională* în:

- *planificarea și modul de organizare a unităților de învățare;*
- *selecția activităților și a strategiilor didactice;*
- *adaptarea demersului la contextul clasei, în acord cu principiile curricular-metodologice stabilite prin prezenta Notă.*

VII. TEME TRANSVERSALE MAJORE ȘI MODUL LOR DE INTEGRARE ÎN PROGRAMELE ȘCOLARE LICEALE

Programele școlare obligatorii pentru învățământul liceal integrează, în principal în segmentul trunchiului comun, în mod sistematic și coerent, un set de *teme transversale majore*, asumate la nivel național, european și internațional prin documente de politici publice și strategii sectoriale. Aceste teme nu constituie discipline distincte (decât în situații punctuale prevăzute de planurile-cadru), ci sunt *integrate funcțional în competențe, conținuturi, activități de învățare și sugestii metodologice*, în funcție de specificul fiecărei discipline.

Temele transversale nu reprezintă o simplă „listă de intenții”, ci un cadru operațional de legătură între educația formală, realitățile societale și finalitățile profilului de formare al absolventului.

Integrarea lor urmărește formarea unei *viziuni unitare asupra lumii contemporane, dezvoltarea gândirii sistemice, a responsabilității civice și a capacității de decizie informată*.

VII.1. Educația pentru dezvoltare durabilă și economia circulară

Educația pentru dezvoltare durabilă (EDD) reprezintă un reper transversal fundamental al programelor liceale, fiind integrată din perspectiva:

- dimensiunii *ecologice* (protecția mediului, schimbări climatice, biodiversitate), cu accent pe *competențele verzi*;
- dimensiunii *economice* (utilizarea responsabilă a resurselor, producție și consum sustenabile, eficiență);
- dimensiunii *sociale* (echitate, coeziune socială, responsabilitate față de generațiile viitoare).

Economia circulară este tratată ca *aplicație operațională a EDD*, vizând:

- reducerea risipei;
- reutilizarea și reciclarea;
- proiectarea durabilă a produselor și serviciilor;
- comportamentele individuale și colective responsabile.

Integrarea se realizează:

- explicit, în competențele și conținuturile disciplinelor de științe, geografice, tehnologice, economice și socio-umane;
- implicit, prin exemple de activități de învățare de tip proiect, investigație, studiu de caz și rezolvare de probleme.

VII.2. Educația digitală și utilizarea responsabilă a tehnologiei, inclusiv a inteligenței artificiale

Educația digitală este tratată transversal, dincolo de disciplinele Informatică și Tehnologia informației și a comunicațiilor (TIC), vizând:

- dezvoltarea competenței digitale ca *instrument de gândire, comunicare și creație*;
- utilizarea tehnologiei în *procesul de învățare, documentare, modelare și evaluare*;
- formarea gândirii critice față de informația digitală, platforme, algoritmi.

Utilizarea inteligenței artificiale este abordată dintr-o dublă perspectivă:

- *funcțională* - ca instrument de sprijin pentru învățare, creație, analiză;
- *etică și critică* - privind impactul social, riscurile, limitele, responsabilitatea utilizării.

Integrarea presupune:

- dezvoltarea capacității de a decide *când, cum și cu ce scop este adecvată utilizarea tehnologiei*;
- protecția datelor, respectarea proprietății intelectuale și a demnității umane, prin elemente de securitate cibernetică și siguranță pe internet;
- evitarea substituției gândirii autonome prin automatisme tehnologice.

VII.3. Învățarea socio-emoțională (SEL), starea de bine și cultura școlară pozitivă

Învățarea socio-emoțională este integrată transversal în programele școlare prin:

- dezvoltarea competențelor personale, sociale și civice;
- cultivarea empatiei, respectului reciproc, comunicării asertive;
- prevenirea violenței, discriminării, bullying-ului și cyberbullying-ului;
- formarea capacității de gestionare a emoțiilor, stresului și conflictelor.

Această temă este prezentă **funcțional în toate disciplinele**, prin tipul de interacțiune educațională promovată, dar este corelată, prioritar, cu:

- disciplinele de consiliere și orientare;
- disciplinele de limbă și comunicare;
- educația fizică, disciplinele artistice și socio-umane.

VII.4. Educația financiară și antreprenorială

Educația financiară și antreprenorială este integrată ca temă transversală, cu rol în:

- dezvoltarea gândirii economice de bază;
- formarea capacității de a gestiona resursele personale;
- înțelegerea mecanismelor economice fundamentale;
- asumarea inițiativei, a riscului calculat și a responsabilității decizionale.

Integrarea se realizează atât explicit, în disciplinele dedicate (economie, educație antreprenorială), cât și implicit, în matematică, științe, tehnologii, studii sociale, prin aplicații, proiecte și situații-problemă autentice.

VII.5. Educația pentru cetățenie democratică, juridică și media

Programele școlare pentru învățământul liceal integrează transversal:

- educația pentru drepturile omului, inclusiv din perspectiva egalității de șanse între femei și bărbați;
- înțelegerea mecanismelor democratice, pentru o expresie a cetățeniei democratice, inclusiv europene;
- cultura juridică de bază;
- educația media și raportarea critică la mass-media și rețelele sociale.

Această integrare urmărește:

- formarea capacității de participare civică informată;
- exersarea gândirii critice;
- asumarea responsabilității sociale;
- combaterea dezinformării și manipulării.

VII.6. Educația pentru sănătate și stil de viață echilibrat

Tematica sănătății este integrată transversal, vizând:

- sănătatea fizică, mintală și emoțională;
- prevenția comportamentelor de risc, inclusiv cele legate de educația sexuală;
- stilul de viață activ și echilibrat;
- igiena, nutriția, echilibrul muncă-odihnă.

Integrarea se realizează explicit, prin disciplinele de specialitate, respectiv implicit, prin modul de proiectare al activităților de învățare și al mediului educațional.

VII.7. Integrarea temelor transversale - principii de aplicare

Integrarea temelor transversale în programele școlare respectă următoarele principii:

- nu conduce la *supraîncărcarea conținuturilor*, ci la *recontextualizarea și valorificarea acestora*;
- nu creează discipline paralele, ci *sensuri formative suplimentare* pentru competențele existente;
- este realizată *diferențiat*, în funcție de:
 - o natura disciplinei;
 - o tipul de programă (TC, CS, TC+CS);
 - o nivelul de vârstă și profilul elevilor;
- este sprijinită prin:
 - o exemple de activități de învățare;
 - o sugestii metodologice;
 - o utilizarea flexibilă a timpului la dispoziția cadrului didactic.

VIII. ROLUL CADRULUI DIDACTIC ȘI AUTONOMIA PROFESIONALĂ ÎN APLICAREA PROGRAMELOR ȘCOLARE LICEALE

Aplicarea programelor școlare liceale se realizează cu responsabilitatea directă a cadrului didactic, în condițiile respectării caracterului obligatoriu al acestora și ale principiilor autonomiei profesionale, consacrate prin legislația în vigoare. Programele școlare stabilesc *ce finalități trebuie atinse și ce achiziții sunt obligatorii pentru elevi*, în timp ce *cadrul didactic are libertatea profesională de a decide cum sunt realizate aceste finalități, în funcție de contextul educațional concret*.

VIII.1. Statutul programelor școlare în raport cu proiectarea didactică

Programele școlare constituie documente curriculare normative, cu caracter obligatoriu pentru toate unitățile de învățământ și pentru toate cadrele didactice care predau disciplina respectivă. Din această perspectivă:

- competențele generale și competențele specifice sunt obligatorii și nu pot fi modificate;
- domeniile de conținut și conținuturile asociate sunt obligatorii ca tematică și arie de cuprindere;
- profesorul are libertate profesională în:
 - organizarea conținuturilor în unități de învățare;
 - stabilirea succesiunii acestora;
 - alegerea strategiilor didactice;
 - selecția activităților, metodelor și resurselor;
 - adaptarea demersului la nivelul clasei și al elevilor.

Proiectarea didactică anuală și pe unități de învățare este *instrumentul prin care cadrul didactic operationalizează programa școlară*, asigurând formarea progresivă a competențelor.

VIII.2. Autonomia profesională și responsabilitatea cadrului didactic

Autonomia profesională a cadrului didactic se exercită în limitele stabilite de cadrul normativ național, programele școlare pentru disciplinele obligatorii, precum și prin raportare la principiile echității și ale interesului superior al elevului.

Această autonomie presupune:

- libertatea de a selecta și adapta metodele de predare-învățare-evaluare;
- capacitatea de a construi situații de învățare relevante și diferențiate;
- dreptul și obligația de a utiliza resurse educaționale variate;
- responsabilitatea pentru calitatea actului educațional și pentru progresul elevilor.

Autonomia profesională este puternic legată de *responsabilitatea pedagogică*, care implică:

- asumarea finalităților programelor școlare;
- respectarea principiilor de deontologie;
- fundamentarea deciziilor didactice pe argumente științifice, pedagogice și etice;
- raportarea constantă la achizițiile anterioare, stilurile și ritmurile de învățare, precum și la nevoile și interesele reale ale elevilor.

VIII.3. Utilizarea timpului aflat la dispoziția cadrului didactic (25%)

În aplicarea programelor școlare, cadrul didactic dispune de *25% din bugetul de timp alocat disciplinei*, conform Instrucțiunii nr. 8/2025, cu următoarele destinații principale:

- remediere și sprijin pentru elevii cu dificultăți de învățare;
- consolidare și aprofundare a achizițiilor;
- extindere și transfer al competențelor în contexte variate;
- activități de performanță;
- proiecte interdisciplinare și aplicații practice.

Aceste ore:

- reprezintă timp suplimentar față de cel la care s-a raportat programa școlară, dar este parte integrantă a bugetului de timp al disciplinei;
- sunt planificate explicit în documentele de proiectare didactică;
- se utilizează în baza unui diagnostic inițial și periodic al achizițiilor elevilor;
- contribuie la personalizarea parcursului educațional și la creșterea calității învățării.

VIII.4. Diferențierea și personalizarea învățării

Diferențierea și personalizarea nu afectează setul comun de competențe obligatorii ale disciplinei, ci reprezintă modalități diferite de atingere a acelorași finalități. Astfel, programele școlare pentru învățământul liceal sunt concepute astfel încât să permită:

- adaptarea demersului didactic la niveluri diferite de pregătire;
- varierea ritmurilor de învățare;
- utilizarea strategiilor de grupare flexibilă a elevilor în cadrul clasei sau la nivelul unității de învățământ.

În acest sens, cadrul didactic poate proiecta activități diferențiate și sarcini de lucru cu grade diferite de complexitate pentru a genera trasee de învățare personalizate, în acord cu potențialul elevilor.

VIII.5. Rolul cadrului didactic în integrarea temelor transversale

Cadrul didactic are rol esențial în:

- integrarea temelor transversale în activitățile de învățare;
- valorificarea contextelor reale și interdisciplinare;
- articularea conținuturilor propriei discipline cu problematici sociale, tehnologice, economice și etice actuale.

Această integrare se realizează prin:

- selecția situațiilor de învățare;
- proiecte interdisciplinare;
- utilizarea timpului la dispoziția cadrului didactic;
- colaborarea cu alți profesori și cu parteneri educaționali.

VIII.6. Corelarea cu evaluarea formativă

În aplicarea programelor școlare, cadrul didactic are responsabilitatea de a utiliza *evaluarea formativă* ca instrument esențial de:

- monitorizare continuă a progresului elevilor în raport cu *competențele specifice*;
- reglare și adaptare a demersului didactic;
- sprijinire a elevilor în autoevaluare și în formularea de obiective de învățare realiste.

Evaluarea formativă se realizează printr-o varietate de metode și instrumente (observație sistematică, portofoliu, sarcini de lucru, proiecte, investigații, autoevaluări și evaluări între egali etc.) și:

- este integrată în activitățile de învățare, nu tratată ca moment separat al demersului didactic;
- oferă *feedback descriptiv, orientat spre progres*, nu doar calificativ sau notă;
- pune accent pe *calitatea raționamentului, a procesului și a modului de utilizare a cunoștințelor*, nu exclusiv pe produsul final.

Programele școlare oferă repere privind evaluarea la nivel de orientări (în special în secțiunea de sugestii metodologice), lăsând cadrului didactic libertatea profesională de a alege formele concrete de evaluare formativă, cu condiția respectării competențelor vizate și a principiilor echității și transparenței.

VIII.7. Valorificarea tehnologiilor digitale și a inteligenței artificiale de către cadrul didactic pentru facilitarea învățării

În aplicarea programelor școlare liceale, cadrul didactic valorifică tehnologiile digitale și instrumentele bazate pe inteligență artificială ca resurse educaționale care sprijină:

- accesul elevilor la surse variate de informare;
- învățarea activă, exploratorie și colaborativă;
- diferențierea și personalizarea parcursurilor de învățare;
- evaluarea formativă și feedback-ul rapid.

Utilizarea tehnologiei și a aplicațiilor bazate pe inteligență artificială se realizează în mod critic-reflexiv și responsabil, în acord cu finalitățile educaționale stabilite prin programele școlare, cu principiile eticii, protecției datelor și proprietății intelectuale, precum și cu vârsta elevilor și specificul disciplinei.

În acest sens, cadrul didactic:

- selectează și utilizează instrumente digitale și soluții bazate pe inteligență artificială numai în măsura în care acestea sprijină formarea competențelor prevăzute în programă;
- integrează tehnologia ca mijloc de facilitare a învățării, nu ca substitut al gândirii autonome, al raționamentului și al efortului intelectual propriu al elevului;
- ghidează elevii în utilizarea critică a rezultatelor generate de sisteme digitale și de inteligență artificială, învățându-i să verifice acuratețea, relevanța și limitele acestora;
- creează contexte de învățare în care tehnologia favorizează creativitatea, colaborarea, modelarea, simularea și rezolvarea de probleme.

Programele școlare susțin utilizarea tehnologiilor și a inteligenței artificiale în măsura în care acestea contribuie la:

- creșterea calității actului educațional;
- dezvoltarea competenței digitale a elevilor;
- formarea unei relații responsabile între elev, cunoaștere și tehnologie.

Responsabilitatea deciziei privind oportunitatea și modul de utilizare a tehnologiilor și a aplicațiilor bazate pe inteligență artificială revine cadrului didactic, în exercitarea autonomiei sale profesionale, în interesul superior al elevului și al calității învățării.

VIII.8. Responsabilități ale cadrului didactic în Săptămâna verde și Școala altfel

În acord cu reglementările privind organizarea programelor naționale **Săptămâna verde și Școala altfel**, fiecare cadru didactic are responsabilități specifice, raportate la disciplina pe care o predă, prin raportare la competențele prevăzute în programa școlară și cu reflectarea temele transversale asumate la nivel de curriculum.

Programele școlare pentru învățământul liceal:

- oferă cadrul de referință pentru proiectarea activităților specifice din aceste săptămâni, astfel încât ele să asigure legătura cu intențiile curriculumului, prin valorificarea creativă a competențelor și conținuturilor disciplinelor;
- susțin integrarea educației pentru dezvoltare durabilă, economiei circulare, educației digitale și pentru cetățenie în activități nonformale și experiențiale (proiecte, ateliere, vizite, campanii, parteneriate comunitare etc.);
- încurajează colaborarea între profesori, astfel încât activitățile din Săptămâna verde și Școala altfel să aibă coerență curriculară și impact formativ real.

În acest sens, cadrul didactic:

- proiectează și derulează activități care valorifică specificul disciplinei sale în aceste contexte;
- are responsabilitatea de a asigura continuitatea formării competențelor, chiar și în format nonformal;
- utilizează aceste contexte pentru a întări legătura între învățarea școlară și viața reală, între conținuturile disciplinare și temele transversale majore.

VIII.9. Cadrul didactic ca actor al asigurării calității educației

Cadrul didactic este principalul actor al implementării curriculumului național și, implicit, al asigurării calității educației la nivel liceal. În acest sens, activitatea sa este sprijinită, monitorizată și analizată prin:

- mecanismele de inspecție școlară (îndrumare și monitorizare);
- evaluarea internă și externă a calității;
- programele de formare continuă;
- comunitățile profesionale de învățare.

Aplicarea programelor școlare este inseparabilă de dezvoltarea profesională continuă, de reflecția asupra propriei practici și de cooperarea în echipele didactice.

IX. COERENȚA CU EVALUAREA ȘI CU STANDARDLE NAȚIONALE DE ÎNVĂȚARE

Programele școlare pentru învățământul liceal sunt concepute în deplină corelație cu sistemul de evaluare a rezultatelor învățării, astfel încât evaluarea să reflecte în mod fidel nivelul de formare a competențelor prevăzute în curriculum și să sprijine progresul elevilor.

Această coerență se realizează pe trei paliere complementare: *evaluarea formativă curentă, evaluarea sumativă de etapă și standardele naționale de evaluare.*

IX.1. Programele școlare ca fundament al evaluării competențelor

Programele școlare reprezintă documentul de referință obligatoriu pentru toate tipurile de evaluare realizate la nivel liceal, deoarece:

- competențele generale și specifice definesc *ce se evaluează*;
- conținuturile indică *aria de referință a evaluării*;
- exemplele de activități de învățare și sugestiile metodologice orientează *modul de evaluare*.

Evaluarea elevilor nu se raportează la cantitatea de informații parcurse, ci la *gradul de dezvoltare a competențelor*, exprimat prin:

- capacitatea de a utiliza cunoștințele în contexte variate;
- calitatea raționamentului;
- autonomia în rezolvarea sarcinilor;
- asumarea responsabilității pentru propriile demersuri.

IX.2. Evaluarea ca proces continuu de reglare a învățării

Evaluarea la nivel liceal este concepută ca proces continuu, nu doar ca act de certificare, având rol de:

- diagnostic inițial al achizițiilor elevilor;
- monitorizare a progresului;
- reglare permanentă a demersului didactic;
- sprijin pentru optimizarea învățării.

În acest sens, programele școlare sunt construite astfel încât să permită:

- utilizarea unor instrumente de evaluare variate;
- corelarea permanentă dintre competențe - activități de învățare - evaluare;
- interpretarea rezultatelor evaluării în logica progresului individual al elevului.

IX.3. Relația dintre programele școlare și standardele naționale de evaluare

Standardele naționale de evaluare vor fi elaborate pe baza programelor școlare liceale și vor descrie:

- nivelurile de performanță așteptate pentru fiecare competență;
- criterii și descriptori de performanță;
- praguri de atingere a competențelor la finalul unor etape de studiu.

În acest raport, programele școlare definesc *ce se învață și ce se formează*, iar standardele de evaluare definesc *cum se măsoară și cum se certifică nivelul de formare a competențelor*. Această relație asigură:

- unitatea criteriilor de evaluare la nivel național;
- echitatea în aprecierea rezultatelor elevilor;
- comparabilitatea performanțelor între unități de învățământ.

IX.4. Coerența cu evaluările sumative de etapă și cu examenele naționale

Evaluările sumative de etapă și examenele naționale se fundamentează exclusiv pe competențele prevăzute în programele școlare, conținuturile asociate acestora și pe standardele naționale de evaluare. Prin urmare:

- nu pot fi evaluate achiziții care nu sunt prevăzute în programă;
- nu pot fi introduse exigențe externe curriculumului național;
- subiectele de evaluare trebuie să reflecte nivelul de competență atins de elev, nu memorarea mecanică a informațiilor.

Această coerență este esențială pentru credibilitatea sistemului de evaluare, pentru predictibilitatea evaluării pentru elevi și profesori, respectiv pentru orientarea reală a învățării către finalitățile stabilite prin curriculum.

IX.5. Rolul programelor școlare în asigurarea echității evaluării

Prin formularea unitară a competențelor și a conținuturilor la nivel național, programele școlare pentru discipline obligatorii:

- asigură cadre identice de referință pentru toți elevii, indiferent de unitatea de învățământ;
- previn discrepanțele majore de exigență între școli;
- susțin principiul egalității de șanse în evaluare și certificare.

În acest fel, programele școlare contribuie direct la:

- creșterea încrederii publice în sistemul de evaluare;
- transparența criteriilor de apreciere;
- corectitudinea deciziilor educaționale luate pe baza rezultatelor evaluării.

X. REGISTRE DE LECTURĂ A PROGRAMELOR ȘCOLARE

Programele școlare din învățământul liceal sunt documente curriculare normative, cu adresabilitate multiplă, fiind utilizate de categorii diferite de actori educaționali, fiecare cu un rol specific în sistemul de educație. În acest context, programele școlare pot fi interpretate și valorificate prin *registre de lectură diferențiate*, în funcție de nevoile, responsabilitățile și deciziile fiecărei categorii de utilizatori.

Aceste registre de lectură nu modifică caracterul obligatoriu al programelor, ci stabilesc **focare de interes distincte** asupra aceluiași componente curriculare.

X.1. Registrul de lectură al cadrelor didactice de specialitate

Pentru cadrele didactice care predau disciplina, programa școlară este, în primul rând, *un instrument profesional de proiectare, implementare și evaluare a demersului didactic*. În acest registru de lectură, cadrele didactice se raportează prioritar la:

- competențele generale - ca finalități ale disciplinei pe întreg parcursul disciplinei, conform planurilor-cadru;
- competențele specifice - ca repere anuale obligatorii de formare;
- domeniile de conținut și conținuturile - ca suport al formării competențelor;
- relația funcțională dintre competențe, conținuturi, activități de învățare și evaluare;
- sugestiile metodologice și exemplele de activități - ca repere orientative, nu prescriptive.

În acest registru, programa este interpretată ca *document de lucru operațional*, care fundamentează:

- planificarea anuală și calendaristică;
- proiectarea unităților de învățare;
- alegerea strategiilor didactice;
- construcția instrumentelor de evaluare.

X.2. Registrul de lectură al comisiei de curriculum de la nivelul unității de învățământ

Pentru comisia de curriculum, programele școlare sunt documente de *referință strategică și managerială*, utilizate în scopul asigurării coerenței și calității ofertei educaționale a unității de învățământ. În acest registru, programele sunt analizate din perspectiva:

- conformității planificării și proiectării didactice cu prevederile curriculare;
- coerenței verticale și orizontale între discipline și arii curriculare;
- integrării temelor transversale la nivel instituțional;
- corelării dintre curriculum, resurse, activități extracurriculare și proiecte educaționale;
- monitorizării aplicării unitare a programelor la nivelul școlii;
- stimulării colaborării între cadrele didactice, ca principiu de bază al dezvoltării curriculare instituționale;
- susținerii proiectelor comune între discipline, între clase și între niveluri de studiu;

- promovării evaluărilor comune și a altor forme de cooperare profesională în raport cu competențele vizate.

Deciziile care privesc organizarea proceselor de predare-învățare-evaluare la nivelul unității de învățământ sunt fundamentate pe programele școlare astfel încât să:

- încurajeze cadrele didactice pentru abordarea procesului educațional în echipă;
- faciliteze abordările interdisciplinare și transdisciplinare;
- susțină coerența parcursului educațional al elevilor;
- deschidă școala către parteneriate, proiecte educaționale și contexte autentice de învățare.

În acest cadru, programa este utilizată ca *instrument de coordonare, articulare și dezvoltare strategică a curriculumului la nivel instituțional*, nu doar ca document de control al conformității.

X.3. Registrul de lectură al elevilor

Pentru elevi, programele școlare nu sunt documente tehnice, ci *repere esențiale de orientare asupra învățării, asupra propriului parcurs educațional și asupra alegerilor de traseu școlar și profesional*. Acestea oferă un cadru de înțelegere a finalităților formării și a relevanței studiilor liceale pentru viață, continuarea studiilor și carieră.

În acest registru, programele școlare răspund elevilor la întrebări esențiale precum:

- ce vor învăța în cadrul anumitor discipline și profiluri;
- ce competențe își vor forma pe parcursul liceului;
- care este relevanța acestor competențe pentru viața personală, pentru studiile ulterioare și pentru inserția profesională.

Programele școlare reprezintă, în acest sens, un *instrument de fundamentare a opțiunilor de admitere la liceu*, oferind elevilor și familiilor acestora informații relevante privind:

- specificul formării pe diferite filiere, profiluri și specializări;
- tipul de competențe dezvoltate;
- deschiderile educaționale și profesionale asociate fiecărui traseu.

Totodată, programele școlare se corelează cu procesul de consiliere și orientare școlară și profesională realizat la nivelul gimnaziului, de către specialiștii din școală, astfel încât:

- intențiile curriculare ale liceului să fie racordate la profilul elevului;
- deciziile privind alegerea traseului educațional să fie informate, asumate și realiste;
- tranziția de la gimnaziu la liceu să fie coerentă și susținută.

În acest registru de lectură, programa școlară sprijină dezvoltarea autonomiei elevului în învățare, asumarea responsabilității pentru propriul parcurs educațional, precum și clarificarea intereselor și a proiectului personal de viață și carieră.

X.4. Registrul de lectură al părinților/reprezentanților legali ai elevilor

Pentru părinți și reprezentanții legali, programele școlare liceale constituie *instrumente de informare, transparență și înțelegere a parcursului educațional pe care îl urmează elevul*, precum și *repere pentru dialogul educațional cu școala*. În acest registru de lectură, programele sunt analizate din perspectiva:

- finalităților formării asumate la nivel liceal;
- volumului, ritmului și naturii achizițiilor de învățare;
- relevanței acestora pentru dezvoltarea personală, socială și profesională a elevului;
- coerenței dintre disciplinele studiate, profilul liceal urmat și perspectivele educaționale ulterioare.

Prin accesul la aceste repere curriculare, părinții și reprezentanții legali pot:

- înțelege așteptările educaționale formulate prin curriculumul național;
- susține elevul în organizarea și asumarea responsabilă a învățării;
- participa informat la deciziile care privesc parcursul școlar al copilului.

În acest sens, programele școlare contribuie la:

- consolidarea parteneriatului școală-familie;
- creșterea încrederii în coerența și finalitatea educației liceale;
- sprijinirea elevului printr-un cadru comun de așteptări și responsabilități între școală și familie.

X.5. Registrul de lectură al autorilor de manuale și al editorilor de resurse educaționale

Pentru autorii de manuale școlare și pentru editorii de resurse educaționale, programele școlare liceale, împreună cu prezenta Notă de fundamentare, constituie reperul curricular obligatoriu și cadrul conceptual de proiectare a suporturilor de învățare. În acest sens, demersul editorial nu vizează doar transpunerea conținuturilor, ci *construcția unor instrumente educaționale moderne, inovatoare și relevante pentru formarea competențelor*.

În acest registru de lectură, autorii și editorii se raportează prioritar la:

- competențele generale și specifice - ca finalități formative ale produsului editorial;
- domeniile de conținut - ca structură tematică de referință;
- corelarea competențe-conținuturi-activități-evaluare - ca principiu de construcție didactică;
- sugestiile metodologice - ca repere de coerență pedagogică, nu ca prescripții;
- perspectivele teoretice, metodologice și axiologice dezvoltate în prezenta Nota de fundamentare a programelor școlare - ca orizont de sens și criteriu de inovație educațională.

Manualele școlare și resursele educaționale asociate:

- nu pot introduce competențe sau conținuturi care nu sunt prevăzute în programa școlară;

- trebuie să reflecte fidel structura, logica internă și ierarhizarea curriculară a programei;
- au caracter alternativ, oferind profesorilor posibilitatea de a alege între mai multe variante pedagogice;
- trebuie să propună *elemente de noutate din perspectiva învățării*, prin:
 - strategii didactice diversificate;
 - metode activ-participative;
 - instrumente moderne de lucru;
 - integrarea rațională a tehnologiilor digitale și a inteligenței artificiale în sprijinul învățării;
- trebuie să facă *relevante și operaționale temele transversale majore*, prin activități integratoare, situații-problemă, proiecte și aplicații în contexte reale.

Astfel, manualul și resursele educaționale nu sunt concepute ca simple suporturi de transmitere a informației, ci ca *instrumente de mediere educațională între curriculum și elev*, care valorifică principiile noii paradigme curriculare: competență, transfer, integrare, reflecție, inovare și responsabilitate.

X.6. Registrul de lectură al societății civile și al partenerilor școlii

Pentru organizațiile reprezentative pentru societatea civilă, instituțiile culturale, științifice, economice și pentru alți parteneri ai școlii, programele școlare liceale reprezintă un *cadru de referință pentru inițierea, dezvoltarea și susținerea unor demersuri educaționale complementare curriculumului național*. În acest registru de lectură, programele sunt analizate din perspectiva:

- competențelor prevăzute pentru formarea elevilor;
- domeniilor de conținut care pot fi valorificate în contexte nonformale și informale;
- temelor transversale majore asumate la nivel național;
- nevoilor reale de dezvoltare ale elevilor și ale comunității.

Societatea civilă și partenerii școlii pot sprijini unitățile de învățământ în aplicarea curriculumului prin parteneriate care au ca scop:

- dezvoltarea de proiecte educaționale, culturale, civice, științifice sau tehnologice;
- organizarea de activități de învățare în contexte reale (vizite, ateliere, stagii, campanii, proiecte comunitare);
- facilitarea contactului elevilor cu mediul profesional, economic și cultural;
- susținerea integrării temelor transversale și a orientării școlare și profesionale.

În acest cadru, programele școlare funcționează ca limbaj comun și reper de coerență între școală și partenerii săi, asigurând că intervențiile externe:

- sunt compatibile cu finalitățile educaționale;
- nu fragmentează parcursul formativ al elevului, ci îl potențează;
- contribuie real la formarea competențelor prevăzute în curriculumul național.

X.7. Funcția sistemică a registrelor de lectură

Programele școlare funcționează ca *documente cu valoare sistemică*, nu doar didactică, susținând coerența întregului ecosistem educațional.

Prin existența registrelor de lectură diferențiate:

- se asigură o interpretare coerentă și convergentă a programelor, în raport cu rolurile distincte ale actorilor educaționali;
- se evită confuziile între dimensiunea normativă, cea pedagogică, cea managerială și cea informativă a programelor;
- se consolidează transparența, responsabilitatea și calitatea aplicării curriculumului național.

XI. PERIOADA DE VALABILITATE A PROGRAMELOR ȘCOLARE PENTRU ÎNVĂȚĂMÂNTUL LICEAL ȘI MECANISMUL DE REVIZUIRE

Prezentele programele școlare, aprobate ca anexe la ordinul ministrului educației și cercetării, au o perioadă standard de valabilitate de 8 ani, calculată de la momentul în care prima generație de elevi parcurge integral, într-un an de studiu, programa respectivă, în condițiile aplicării noilor planuri-cadru. Această perioadă de valabilitate reflectă:

- necesitatea asigurării stabilității curriculare pe durata unui ciclu complet de liceu și pentru cel puțin încă un ciclu ulterior;
- nevoia de a permite implementarea coerentă, monitorizarea și evaluarea impactului curricular;
- exigența de a evita schimbările frecvente care pot genera discontinuități, supraîncărcare instituțională și instabilitate pedagogică.

XI.1. Ciclul de viață al programelor școlare

În logica dezvoltării curriculumului național, programele școlare parcurg un ciclu complet de viață care include următoarele etape:

1. Elaborare și aprobare prin ordin de ministru;
2. Implementare etapizată, în corelație cu intrarea în vigoare a noilor planuri-cadru;
3. Aplicare integrală pentru prima generație de elevi;
4. Monitorizare curriculară pe durata implementării;
5. Evaluare sistemică a impactului la finalul perioadei de valabilitate;
6. Revizuire periodică sau elaborare într-o nouă paradigmă, după caz.

Perioada de 8 ani este considerată optimă pentru maturizarea curriculară a unei programe, permițând:

- acumularea de date relevante privind eficiența formării competențelor;
- corelarea rezultatelor cu evaluările/examenele naționale;
- formularea unor decizii fundamentate privind actualizarea conținuturilor, competențelor și abordărilor didactice.

XI.2. Monitorizarea aplicării programelor pe durata valabilității

Pe perioada de valabilitate, programele școlare fac obiectul:

- monitorizării implementării la nivel de unități de învățământ;
- analizelor realizate de structurile de specialitate din cadrul Ministerului Educației și Cercetării sau din cadrul unor instituții/unități subordonate;
- corelării cu:
 - rezultatele elevilor la evaluările de etapă și examenele naționale;
 - rapoartele de inspecție școlară;

- evaluările interne și externe ale calității educației;
- analizele privind abandonul școlar, echitatea și progresul în învățare.

Monitorizarea are rolul de a identifica:

- disfuncționalități de structură curriculară;
- supraîncărcări sau redundanțe;
- dificultăți de implementare la nivel sistemic;
- eventuale necorelări sau decalaje cu evoluțiile societale, științifice sau tehnologice.

XI.3. Revizuirea programelor școlare și elaborarea de noi generații de programe

La finalul perioadei de valabilitate de 8 ani, programele școlare pot face obiectul:

a) **revizuirii**, în situația în care:

- structura fundamentală a competențelor rămâne relevantă;
- sunt necesare actualizări punctuale de conținut;
- se impune integrarea unor noi repere științifice, tehnologice, economice sau sociale;

b) **elaborării într-o nouă paradigmă**, în situația în care:

- se produc schimbări majore la nivel de:
 - legislație fundamentală a educației;
 - profil de formare al absolventului;
 - planuri-cadru;
 - paradigme educaționale;
- se constată, prin evaluare sistemică, limite structurale ale programelor existente.

Decizia privind *tipul de intervenție curriculară (revizuire sau programe noi)* se fundamentează pe:

- rapoarte de evaluare curriculară;
- analize de impact ale curriculumului național;
- consultări cu specialiști, cercetători și practicieni, după caz cu societatea civilă;
- corelarea cu noile documente de politici publice naționale și europene.

XI.4. Caracterele continuității și predictibilității curriculare

Stabilirea unei perioade de valabilitate explicite pentru programele școlare:

- garantează predictibilitatea parcursului educațional pentru elevi;
- asigură coerență instituțională pentru unitățile de învățământ;
- permite planificarea strategică a formării cadrelor didactice, a manualelor școlare și a resurselor educaționale;
- susține credibilitatea și stabilitatea curriculumului național.

Revizuirea sau înlocuirea programelor se realizează exclusiv în mod planificat, fundamentat și transparent, în cadrul unui nou ciclu de politici curriculare.

XII. CONCLUZII - MIZA NOII GENERAȚII DE PROGRAME ȘCOLARE

Noile programe școlare pentru discipline obligatorii din învățământul liceal reprezintă un demers de reformă curriculară de profunzime, care depășește logica actualizării de conținuturi și configurează un *nou mod de a înțelege formarea elevilor, rolul școlii și funcția socială a educației*.

Această serie de programe școlare este construită ca un instrument sistemic de implementare a *profilului de formare al absolventului*, de operaționalizare a *planurilor-cadru de învățământ* și de articulare coerentă a tuturor dimensiunilor curriculumului național.

XII.1. Schimbarea de paradigmă produsă de noul pachet curricular

Noua generație de programe școlare pentru învățământul liceal continuă reforma curriculară implementată deja la nivelul educației timpurii și al învățământului primar și gimnazial, marcând trecerea:

- de la un curriculum centrat predominant pe conținuturi la un curriculum centrat pe competențe, transfer și sensul învățării;
- de la o viziune fragmentată, disciplinară, la una integrată, coerentă și orientată spre profilul absolventului;
- de la accentul pe predare, la accentul pe învățare activă, reflexivă și aplicativă;
- de la o abordare uniformizatoare, la una care susține diferențierea și personalizarea parcursurilor educaționale;
- de la separarea rigidă între educația formală și realitățile societale, la o deschidere explicită către viața reală, către problemele contemporane și către viitor.

Programele școlare devin astfel nu doar documente de reglementare, ci instrumente de politică educațională activă, cu rol de orientare a practicilor didactice, a evaluării și a culturii școlare.

XII.2. Impactul asupra formării elevului

Din perspectiva elevilor din învățământul liceal, implementarea noilor programe școlare are ca efect:

- formarea unor competențe durabile, transferabile și funcționale, nu doar acumularea de cunoștințe;
- dezvoltarea gândirii critice, a capacității de analiză, de decizie și de rezolvare de probleme;
- consolidarea autonomiei în învățare și a responsabilității personale;
- formarea unei conștiințe civice, etice și ecologice;
- sprijinirea orientării școlare și profesionale informate;
- creșterea relevanței școlii pentru viața reală a elevilor și pentru traseele lor viitoare educaționale și profesionale.

Astfel elevul nu mai este privit doar ca beneficiar al unui volum de informații, ci ca **subiect activ al propriei formări**, capabil să înțeleagă, să aplice, să evalueze și să transfere ceea ce învață.

XII.3. Impactul asupra profesiei didactice

Profesia didactică, în acord și cu profilul de formare și competențele profesionale ale cadrelor didactice, este re poziționată ca *profesie reflexivă, responsabilă și strategică pentru dezvoltarea societății*, nu doar ca rol de execuție curriculară. Astfel, noua generație de programe școlare liceale:

- consolidează statutul profesional al cadrului didactic ca proiectant al învățării, nu doar ca transmițător de conținuturi;
- valorizează autonomia profesională, exercitată în cadrul unor repere curriculare clare și asumate;
- stimulează colaborarea între profesori, proiectele comune și evaluările corelate;
- susține dezvoltarea unei culturi a reflecției asupra practicii didactice;
- impune necesitatea formării continue, în special în domeniul:
 - evaluării competențelor;
 - utilizării tehnologiilor și a inteligenței artificiale;
 - educației pentru dezvoltare durabilă și cetățenie.

XII.4. Impactul asupra relației școală-societate

Prin orientarea explicită spre competențe, teme transversale și realități contemporane, școala este astfel reafirmată ca instituție fundamentală de construcție socială, nu doar ca spațiu de instruire, prin faptul că noile programe școlare:

- apropie **școala de viața socială, economică și civică**;
- facilitează **parteneriatele dintre unitățile de învățământ și comunitate**;
- consolidează încrederea publică în relevanța educației;
- sprijină formarea **unui cetățean activ, informat, responsabil și adaptabil**;
- contribuie la dezvoltarea unei societăți bazate pe:
 - cunoaștere;
 - responsabilitate;
 - solidaritate;
 - sustenabilitate;
 - respect pentru valori democratice.

XII.5. Noile programe școlare pentru învățământul liceal - pilon esențial al reformei curriculare naționale

Noile programe școlare pentru învățământul liceal reprezintă un pilon esențial al reformei curriculare naționale, prin care se creează condițiile pentru:

- formarea unor absolvenți competenți, responsabili și adaptabili;
- consolidarea unei profesii didactice moderne și reflexive;
- întărirea legăturii dintre educație și societate.

Prin coerența sa internă, prin raportarea clară la profilul de formare al absolventului și prin deschiderea către provocările secolului XXI, acest pachet curricular constituie o investiție strategică în viitorul educației românești.

Ministerul Educației și Cercetării adresează mulțumiri și recunoștință tuturor membrilor grupurilor de lucru care au contribuit la elaborarea acestei noi generații de programe școlare liceale. Prin expertiza profesională, rigoarea științifică, responsabilitatea publică și efortul susținut depus pe parcursul acestui amplu proces, aceștia au făcut posibilă construcția unui cadru curricular coerent, modern și relevant

pentru formarea tinerilor. Contribuția lor reflectă un angajament autentic față de calitatea educației și față de viitorul școlii românești, iar acest efort colectiv reprezintă o expresie a solidarității profesionale și a dorinței comune de a servi interesul public.